

中華民國106年度 4-0501051

議會  
審定

(自106年1月1日起至106年12月31日止)

臺北市政府教育局主管

臺北市地方教育發展基金－臺北市立建國高級中學

# 附屬單位預算之分預算

(特別收入基金)

主辦會計人員 黃美玲

機關長官 徐建國

# 臺北市地方教育發展基金－臺北市立建國高級中學

## 目次

中華民國106年度

一、財務摘要	第 1 頁
二、業務計畫及預算概要	第 3 -19 頁
三、主要表	
(一) 基金來源、用途及餘絀預計表	第 21 -22 頁
(二) 現金流量預計表	第 23 頁
四、附屬表	
(一) 基金來源－服務收入明細表	第 25 頁
(二) 基金來源－財產處分收入明細表	第 26 頁
(三) 基金來源－利息收入明細表	第 27 頁
(四) 基金來源－其他財產收入明細表	第 28 頁
(五) 基金來源－市庫撥款收入明細表	第 29 頁
(六) 基金來源－政府其他撥入收入明細表	第 30 頁
(七) 基金來源－學雜費收入明細表	第 31 -32 頁
(八) 基金來源－受贈收入明細表	第 33 頁
(九) 基金來源－雜項收入明細表	第 34 頁
(十) 基金用途－高中及高職教育計畫明細表	第 35 -64 頁
(十一) 基金用途－一般行政管理計畫明細表	第 65 -68 頁
(十二) 基金用途－建築及設備計畫明細表	第 69 -83 頁
五、參考表	
(一) 預計平衡表	第 85 -86 頁
(二) 各項費用彙計表	第 87 -92 頁
(三) 員工人數彙計表	第 93 頁
(四) 用人費用彙計表	第 94 -97 頁

# 臺北市地方教育發展基金－臺北市立建國高級中學

## 目 次

中華民國106年度

(五) 單位 (或計畫) 成本分析表 .....	第 98 頁
(六) 5 年來主要業務計畫分析表 .....	第 99 頁
(七) 固定項目明細表 .....	第 100 頁

# 臺北市地方教育發展基金－臺北市立建國高級中學

40501051-1

## 財務摘要

中華民國106年度

單位：新臺幣元

項 目	本 年 度	上 年 度	比較增減(-)	%
經營成績：				
基金來源	541,981,344	560,815,672	-18,834,328	-3.36
基金用途	549,932,881	590,524,100	-40,591,219	-6.87
賸餘(短絀－)	-7,951,537	-29,708,428	21,756,891	--
餘絀情形：				
基金餘額	63,450,246	71,401,783	-7,951,537	-11.14
現金流量(註)：				
現金及約當現金之淨增(減－)	-7,951,537	-29,708,428	21,756,891	--

附註：現金流量係採現金及約當現金基礎，包括現金及自投資日起3個月內到期或清償之債權證券。

本 頁 空 白

# 業務計畫及預算概要

# 臺北市地方教育發展基金-臺北市立建國高級中學

## 業務計畫及預算概要

中華民國 106 年度

### 壹、基金概況

#### 一、設立宗旨及願景：

- (一) 本校遵照憲法第 158 及 160 條規定，教育文化應發展民族精神、自治精神、國民道德與健全體格、科學及生活智能，以培養青少年七大學習領域及十大基本能力。
- (二) 本校自 91 年度起依教育經費編列與管理法第 13 條規定設置「臺北市地方教育發展基金」，以促進教育健全發展，提昇教育經費運用績效。

#### 二、組織概況（另附組織系統圖）：

本校設置校長 1 人，綜理全校校務，下設教務處、學生事務處、總務處、輔導室、圖書館、資賦優異教育資源中心、會計室及人事室等單位。

內部分層業務如下：

教務處：秉承校長之命，辦理全校教務事項。

教學組：掌理課程編排、課業考查、教學研究及教學指導等事項。

註冊組：掌理註冊、編班、轉學、休學及成績考查等有關學籍事項。

設備組：掌理教學設備計畫之擬定、用具之管理、保管等事項。

實驗研究組：掌理全校課程實驗及多元入學方案研究等事項。

特教組：掌理特教學生特殊需求之安排，包括資源班及資優班之入班教學輔導等個別化教育計畫等事項。

學生事務處：秉承校長之命，辦理全校學生事務事項。

學生活動組：掌理訓育計畫之擬定、實施學生生活輔導及民族精神等事項。

體育組：掌理學生體育活動、體格鍛鍊等事項。

衛生組：掌理健康檢查，個人及環境衛生檢查、保健等事項。

生活輔導組：掌理學生校內外生活輔導及安全維護等事項。

課外活動組：掌理課外活動及辦理各項學生交流等事項。

教官室：秉承上級軍訓機關之監督與指導，並受校長之指揮，辦理全民國防教育、校園安全維護及學生生活輔導等事項。

總務處：秉承校長之命，辦理全校總務事項。

事務組：掌理校舍、校具、財產、物品採購保管、工程發包、監工及驗收。

出納組：掌理現金、票據、契約之保管等收支事項。

# 臺北市地方教育發展基金-臺北市立建國高級中學

## 業務計畫及預算概要

中華民國 106 年度

文書組：掌理文件收發、撰擬繕校及檔案保管等事項。

輔導室：秉承校長之命，辦理學生生活輔導、教育輔導、職業輔導等事項。

圖書館：秉承校長之命，掌理全校圖書典藏、推廣及管理等事項，並綜理全校資訊業務。

資訊組：掌理校務行政資訊系統維護及資訊教學之推動等事項。

服務推廣組：掌理圖書分類、編目、自動化作業系統維護、參考、諮詢服務、推動館際合作服務等事項。

資賦優異教育資源中心：秉承上級主管教育機關（特殊教育科）之監督與指導，並受校長之指揮，建立及推動臺北市資優教育相關支援與資源系統等事項。

會計室：秉承上級主計機關之監督與指導，並受校長之指揮，依法辦理歲計、會計、統計等事項。

人事室：秉承上級人事機關之監督與指導，並受校長之指揮，依法辦理人事管理查核等事項。



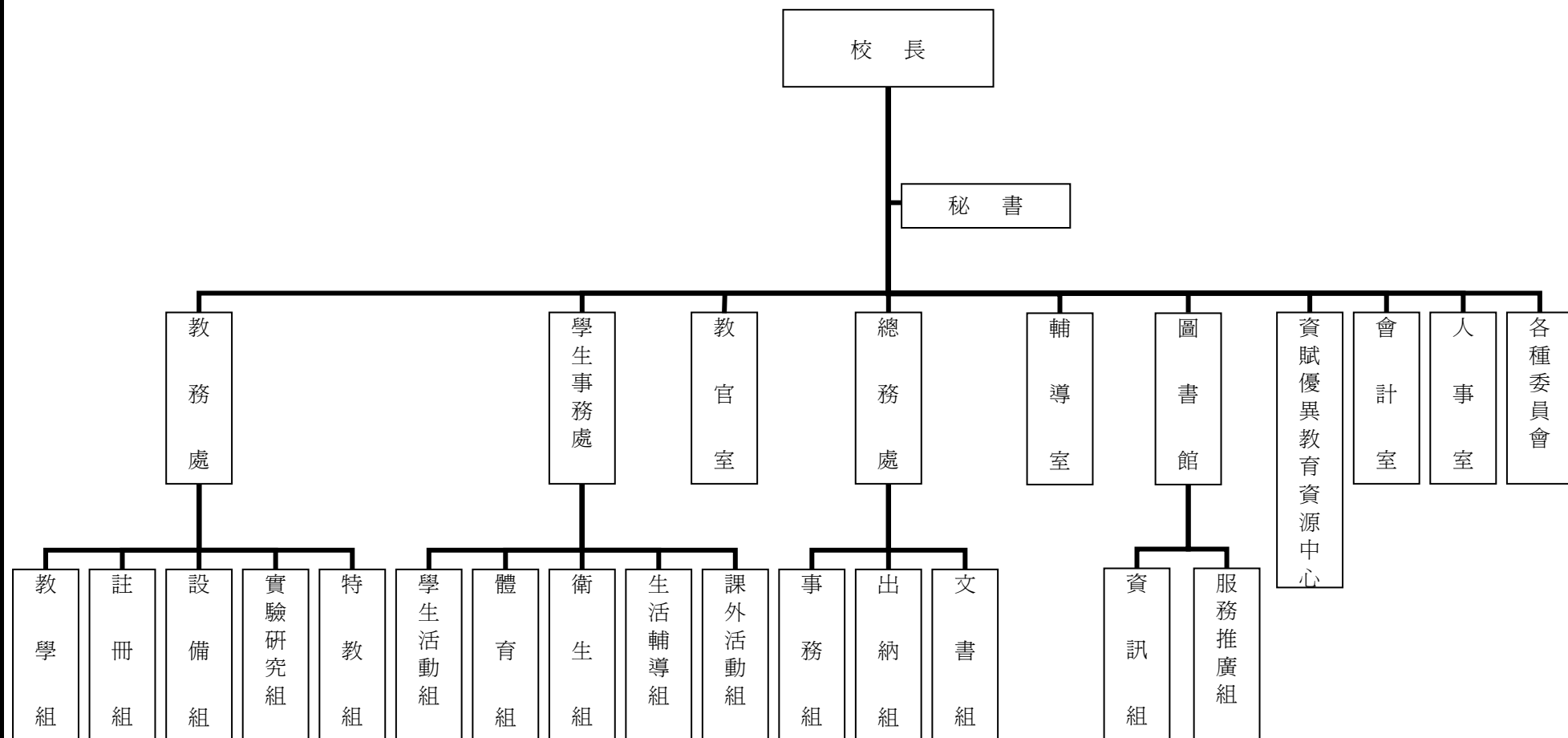
# 臺北市地方教育發展基金-臺北市立建國高級中學

40501051-5

## 業務計畫及預算概要

中華民國 106 年度

三、組織系統圖：



四、基金歸類及屬性：本校地方教育發展基金依據教育經費編列與管理法第 13 條規定設置，本基金為預算法第 4 條第 1 項第 2 款第 5 目所定之特別收入基金，以本府教育局為管理機關。

# 臺北市地方教育發展基金-臺北市立建國高級中學

## 業務計畫及預算概要

中華民國 106 年度

### 貳、業務範圍及經營趨勢

#### 一、業務範圍：

- (一) 依據教育基本法培養學生健全人格、民主素養、法治觀念、人文涵養、強健體魄及思考判斷與創造能力。
- (二) 依據特殊教育法、特殊教育法施行細則及相關規定，設立資優班及身心障礙資源班，因材施教，以達適才適性發展之教育目標。

#### 二、最近 5 年經營趨勢：

基金來源、用途及餘絀

單位：新臺幣元

來源 用途 餘絀	年 度	102 年度決算 金 額	103 年度決算 金 額	104 年度決算 金 額	105 年度預算數 金 額	本年度預算數 金 額
來源部分		576,586,589	597,803,336	591,969,646	560,815,672	541,981,344
用途部分		599,401,131	588,144,799	597,333,930	590,524,100	549,932,881
餘絀部分		-22,814,542	9,658,537	-5,364,284	-29,708,428	-7,951,537

### 參、業務計畫

#### 一、業務計畫及目標：

(一) 本年度業務計畫重點與預算配合情形及預期績效，詳列如下：

1. 高中及高職教育計畫：本年度預算編列 489,287,155 元，預定招收 92 班，學生人數 3,346 人，革新教學方法，充實各科教材，提高教學效能及辦理教師甄選、指定活動等項目，藉由辦理各項活動鍛鍊學生強健的身體及增進學生各項生活智能。
2. 一般行政管理計畫：本年度預算編列 38,658,809 元，係配合校務推動行政處室支援工作，進而增進校務運作。
3. 建築及設備計畫：本年度預算編列 21,986,917 元，係購置各項教學設備及行政設備，並辦理致知樓、正誼樓、莊敬樓及明道樓屋頂防水整修工程、行政辦公室空間整修工程及專科教室環境改善工程，以改善教學環境，增進教學效能，並提高行政效率。

# 臺北市地方教育發展基金-臺北市立建國高級中學

## 業務計畫及預算概要

中華民國 106 年度

### 二、執行政府重要政策：

(一)開啓多元智慧：尊重每個學生獨特的個性，以多元智慧的觀點協助他找到生命的亮點，肯定天生我才必有用，能知於學，樂於學。

(二)培養生活能力：因應新世紀知識社會的到來，培養學生帶得走的能力，諸如人際溝通能力、資訊能力、終身學習能力、生涯規劃能力、問題解決能力等。

(三)蘊育人文情懷：在溫馨開放的校園文化中，孕育人文情懷，學會尊重、包容；建構生命的價值、完成人性的開展。

(四)建置溫馨民主的校園文化：

- 1.以參與式管理，落實行政、教師會及家長會三者的良性互動。
- 2.以學生第一，教學優先的觀念提昇行政服務效率。
- 3.放下威權心態，開啓校園民主之風氣。

(五)推動適性教學：

- 1.運用小班優勢，採多元化、活潑化的教學及評量。
- 2.運用校內、外資源，加強多元學習能力。
- 3.關懷相對弱勢學生之教學及輔導。
- 4.發展資訊教育，充實學生電腦運用之知能，並提昇教師運用電腦教學之能力。

(六)辦理發展性的訓輔活動：

- 1.辦理各項活動、競賽及展演。
- 2.推動校內、外學習服務。
- 3.發展績優社團及校隊，如樂旗隊、管弦樂社、建青社、資訊社、合唱團及儀隊等。
- 4.加強新興領域教育的辦理，並融入各科教學以收成效。

(七)辦理特色課程

- 1.配合十二年國民基本教育，發展特色課程，透過特色課程之實施，達成適性揚才之目的。
- 2.透過教師專業發展及學校資源統整，改變教師教學方式及學生學習模式，永續精進發展特色課程。

# 臺北市地方教育發展基金-臺北市立建國高級中學

## 業務計畫及預算概要

中華民國 106 年度

### 肆、預算概要

#### 一、基金來源及用途之預計：

(一)本年度基金來源：服務收入 1,912,500 元，財產處分收入 30,000 元，利息收入 1,810 元，其他財產收入 648,708 元，市庫撥款收入 473,183,955 元，政府其他撥入收入 14,651,040 元，學雜費收入 48,552,180 元，受贈收入 2,503,151 元，雜項收入 498,000 元，基金來源合計 541,981,344 元。

(二)本年度基金用途：高中及高職教育計畫 489,287,155 元，一般行政管理計畫 38,658,809 元，建築及設備計畫 21,986,917 元，基金用途合計 549,932,881 元。

#### 二、基金餘絀之預計：本年度短絀 7,951,537 元。

#### 三、現金流量之預計：本年度業務活動淨現金流出 7,951,537 元。

#### 四、補辦預算事項：詳補辦預算明細表。

購置固定資產 5,399,525 元。

(一)104 年度教師研習中心補助高中職課程與教學領先計畫 739,149 元。

(二)104 年度教育局學校設施改善準備補助運動設施設備經費 360,000 元。

(三)104 年度教育部補助本市中小學資賦優異班及藝術才能班購置專業圖書經費 56,250 元。

(四)104 年度為課程教學改善及充實教學設備需要，且具急迫及必要性，由高中及高職教育計畫項下移列固定資產 469,526 元。

(五)105 年度為課程教學改善及充實教學設備需要，且具急迫及必要性，由高中及高職教育計畫項下移列固定資產 183,700 元。

(六)105 年度教育部補助提升科學班教學及設備計畫經費 980,900 元。

(七)105 年度教師研習中心補助高中職課程與教學前瞻計畫 1,950,000 元。

(八)105 年度教育局學校設施改善準備補助增設洗手台及截油設施經費 660,000 元。

### 伍、其他重要說明

#### 一、本年度預算與上年度預算各項目增減之原因：

(一)員工人數增減原因之分析：本年度校長 1 人，教師 231 人，行政人員 32 人，專任運動教練 2 人，技工 3 人，工友 8 人，總計 277 人，較上年度 282 人，教師減少 4 人、行政人員減少 1 人，故減少 5 人。

(二)基金來源、用途及餘絀各科目增減原因之分析：

1. 服務收入本年度預算數 1,912,500 元，較上年度預算數 1,946,800 元，核實減列 34,300 元。

# 臺北市地方教育發展基金-臺北市立建國高級中學

## 業務計畫及預算概要

中華民國 106 年度

2. 財產處分收入本年度預算數 30,000 元，較上年度預算數 30,000 元，無增減。
  3. 利息收入本年度預算數 1,810 元，較上年度預算數 1,338 元，核實增列 472 元。
  4. 其他財產收入本年度預算數 648,708 元，較上年度預算數 688,708 元，核實減列 40,000 元。
  5. 市庫撥款收入本年度預算數 473,183,955 元，較上年度預算數 487,993,810 元，核實減列 14,809,855 元。
  6. 政府其他撥入收入本年度預算數 14,651,040 元，較上年度預算數 13,515,840 元，核實增列 1,135,200 元。
  7. 學雜費收入本年度預算數 48,552,180 元，較上年度預算數 51,955,930 元，核實減列 3,403,750 元。
  8. 受贈收入本年度預算數 2,503,151 元，較上年度預算數 2,503,151 元，無增減。
  9. 雜項收入本年度預算數 498,000 元，較上年度預算數 2,180,095 元，核實減列 1,682,095 元。
  10. 用人費用本年度預算數 488,698,081 元，較上年度預算數 510,528,036 元，依業務需要核實減列 21,829,955 元。
  11. 服務費用本年度預算數 28,979,239 元，較上年度預算數 28,512,709 元，依業務需要核實增列 466,530 元。
  12. 材料及用品費本年度預算數 6,801,440 元，較上年度預算數 7,594,351 元，依業務需要核實減列 792,911 元。
  13. 租金、償債與利息本年度預算數 160,300 元，較上年度預算數 120,300 元，依業務需要核實增列 40,000 元。
  14. 購建固定資產、無形資產及非理財目的之長期投資本年度預算數 21,986,917 元，較上年度預算數 41,024,065 元，係因修建工程等核實減列 19,037,148 元。
  15. 會費、捐助、補助、分攤、照護、救濟與交流活動費本年度預算數 2,023,861 元，較上年度預算數 2,013,861 元，依業務需要核實增列 10,000 元。
  16. 短絀與賠償給付本年度預算數 92,903 元，較上年度預算數 88,368 元，係因勞保投保薪資及新制勞工退休金賠償經費依業務需要核實增列 4,535 元。
  17. 其他本年度預算數 1,190,140 元，較上年度預算數 642,410 元，依業務需要核實增列 547,730 元。
- 二、105 學年度第 2 學期核定普通班 76 班、資源班 2 班、體育班 3 班、數理資優班 6 班、人文社會資優班 3 班及資優教育巡迴輔導班 2 班，共計 92 班，預定招收學生人數 3,346 人，106 學年度第 1 學期核定普通班 75 班、資源班 2 班、體育班 3 班、數理資優班 6 班、人文社會資優班 3 班及資優教育巡迴輔導班 2 班，共計 91 班，預定招收學生人數 3,280 人。
- 三、其他有關說明：無

## 臺北市地方教育發展基金－臺北市立建國高級中學

## 補辦預算明細表

中華民國106年度

單位：新臺幣元

先行辦理 年 度	業務計畫 及用途別	項 目 名 稱	單 位	數 量	單 價	金 額	說 明
104	建築及設備計畫  購置固定資產 購置機械及設備	合計				5,399,525	
		購置固定資產				5,399,525	
						1,624,925	
						1,208,675	104.08.18府授主事預字第 10431063400號
						480,238	
		電腦伺服器主機	組	1	263,485	263,485	教師研習中心補助高中職課程與 教學領先計畫104年補助經費。(訓 練教育計畫-746-補助高中職發展 課程與教學領先計畫學校)
		數位相機(單眼可換鏡頭)	臺	1	25,900	25,900	教師研習中心補助高中職課程與 教學領先計畫104年補助經費。(訓 練教育計畫-746-補助高中職發展 課程與教學領先計畫學校)
		數位攝影機(Full HD)	臺	1	22,000	22,000	教師研習中心補助高中職課程與 教學領先計畫104年補助經費。(訓 練教育計畫-746-補助高中職發展 課程與教學領先計畫學校)
					22,000	教師研習中心補助高中職課程與 教學領先計畫104年補助經費。(訓 練教育計畫-746-補助高中職發展 課程與教學領先計畫學校)	
						63,900	教師研習中心補助高中職課程與 教學領先計畫104年補助經費。(訓 練教育計畫-746-補助高中職發展 課程與教學領先計畫學校)
						63,900	教師研習中心補助高中職課程與 教學領先計畫104年補助經費。(訓 練教育計畫-746-補助高中職發展 課程與教學領先計畫學校)
						31,000	教師研習中心補助高中職課程與 教學領先計畫104年補助經費。(訓 練教育計畫-746-補助高中職發展 課程與教學領先計畫學校)
						31,000	教師研習中心補助高中職課程與 教學領先計畫104年補助經費。(訓 練教育計畫-746-補助高中職發展 課程與教學領先計畫學校)

臺北市地方教育發展基金－臺北市立建國高級中學

40501051-11

補辦預算明細表

中華民國106年度

單位：新臺幣元

先行辦理 年 度	業務計畫 及用途別	項 目 名 稱	單 位	數 量	單 價	金 額	說 明
	購置交通及運輸設備	數位相機(24mm f/1.8 大光圈)	臺	1	10,700	10,700	練教育計畫-746-補助高中職發展課程與教學領先計畫學校) 為國文科進行特色課程紀錄使用確實需要，且具急迫及必要性，所需經費擬由本校高中教育計畫-設備零件項下支應。
		攝影機(890 萬畫素感光元件)	臺	1	24,253	24,253	為家政科進行特色課程紀錄使用確實需要，且具急迫及必要性，所需經費擬由本校高中教育計畫-設備零件項下支應。
		碎紙機	臺	3	13,000	39,000	為教師辦公室銷毀學生個人資料確實需要，且具急迫及必要性，所需經費擬由本校高中教育計畫-設備零件項下支應。
	購置什項設備	全球衛星定位儀	臺	3	13,000	39,000	教師研習中心補助高中職課程與教學領先計畫104年補助經費。(訓練教育計畫-746-補助高中職發展課程與教學領先計畫學校)
		手持錄影機用專業錄音器	臺	2	10,500	21,000	為音樂科進行特色課程紀錄使用確實需要，且具急迫及必要性，所需經費擬由本校高中教育計畫-設備零件項下支應。
		數位相機鏡頭	臺	1	12,100	12,100	教師研習中心補助高中職課程與教學領先計畫104年補助經費。(訓練教育計畫-746-補助高中職發展
						60,000	
						668,437	

## 臺北市地方教育發展基金－臺北市立建國高級中學

## 補辦預算明細表

中華民國106年度

單位：新臺幣元

先行辦理 年 度	業務計畫 及用途別	項 目 名 稱	單 位	數 量	單 價	金 額	說 明
		紫外線螢光礦物觀察箱	臺	2	38,382	76,764	課程與教學領先計畫學校) 教師研習中心補助高中職課程與 教學領先計畫104年補助經費。(訓 練教育計畫-746-補助高中職發展 課程與教學領先計畫學校)
		圖書(書法手卷)	幅	1	45,000	45,000	教師研習中心補助高中職課程與 教學領先計畫104年補助經費。(訓 練教育計畫-746-補助高中職發展 課程與教學領先計畫學校)
		防潮櫃	座	2	53,000	106,000	教師研習中心補助高中職課程與 教學領先計畫104年補助經費。(訓 練教育計畫-746-補助高中職發展 課程與教學領先計畫學校)
		儲物收納櫃	座	1	54,000	54,000	教師研習中心補助高中職課程與 教學領先計畫104年補助經費。(訓 練教育計畫-746-補助高中職發展 課程與教學領先計畫學校)
		桌子(100cm*120cm)	張	10	10,800	108,000	為國文科及地理科專科教室進行 會議使用確實需要，且具急迫及 必要性，所需經費擬由本校高中 教育計畫-設備零件項下支應。
		一對一變頻冷氣機(7.2KW，抗過 敏、奈米銀、活性碳多重清淨功 能)	臺	1	57,900	57,900	為音樂科教室原有冷氣已經超過 年限不堪使用，為改善學生上課 品質確實需要，且具急迫及必要 性，所需經費擬由本校高中教育 計畫-設備零件項下支應。
		一對一變頻冷氣機(7.4KW)	臺	3	28,181	84,543	為生物科教室原有冷氣已經超過 年限不堪使用，為改善學生上課



臺北市地方教育發展基金－臺北市立建國高級中學

40501051-13

補辦預算明細表

中華民國106年度

單位：新臺幣元

先行辦理 年 度	業務計畫 及用途別	項 目 名 稱	單 位	數 量	單 價	金 額	說 明
	購置固定資產 購置什項設備	一對一變頻冷氣機(8.5KW)	臺	1	33,872	33,872	品質確實需要，且具急迫及必要性，所需經費擬由本校高中教育計畫-設備零件項下支應。
		一對一變頻冷氣機(10.0KW)	臺	2	45,129	90,258	為設備組辦公室提供學生課後科展製作及專題研究空間使用，原有冷氣已過年限不堪使用，具急迫及必要性，所需經費擬由本校高中教育計畫-設備零件項下支應。
							。為數學科電腦教室原有冷氣已經超過年限不堪使用，為改善學生上課品質確實需要，具急迫及必要性，所需經費擬由本校高中教育計畫-設備零件項下支應。
							104.10.19府教工字第10440687500號
							360,000
							360,000
		爭球練習器	臺	1	294,000	294,000	教育局學校設施改善準備，補助所屬學校改善運動設施設備，內屬設備部分移列固定資產。
		水平臥推架	臺	3	18,000	54,000	教育局學校設施改善準備，補助所屬學校改善運動設施設備，內屬設備部分移列固定資產。
		飛輪有氧健身車	臺	1	12,000	12,000	教育局學校設施改善準備，補助所屬學校改善運動設施設備，內屬設備部分移列固定資產。

## 臺北市地方教育發展基金－臺北市立建國高級中學

## 補辦預算明細表

中華民國106年度

單位：新臺幣元

先行辦理 年 度	業務計畫 及用途別	項 目 名 稱	單 位	數 量	單 價	金 額	說 明	
105	購置固定資產					56,250	104.12.25府授教工字第 10443392800號	
	購置什項設備					56,250		
	建築及設備計畫	圖書	批	1	56,250	56,250	教育部104年度補助本市中小學資 賦優異班及藝術才能班購置專業 圖書經費。	
							3,774,600	105.1.29府教工字第10530978000號
		購置固定資產					980,900	
		購置機械及設備					389,700	
		全自動酵素免疫分析儀	臺	1	99,000	99,000	教育部補助提升科學班教學及設 備計畫經費。	
		核酸安全染劑專用藍光燈箱(含相 關藥品)	組	1	14,800	14,800	教育部補助提升科學班教學及設 備計畫經費。	
		聚合酵素觸控螢幕連鎖反應儀實 驗設備(含雙槽反應槽)	套	1	99,000	99,000	教育部補助提升科學班教學及設 備計畫經費。	
		桌上型微量離心機	臺	1	45,000	45,000	教育部補助提升科學班教學及設 備計畫經費。	
電磁感應實驗設備	組	1	12,000	12,000	教育部補助提升科學班教學及設 備計畫經費。			
水冷氣箱型冷氣機	臺	1	99,900	99,900	教育部補助提升科學班教學及設 備計畫經費。			

臺北市地方教育發展基金－臺北市立建國高級中學

40501051-15

補辦預算明細表

中華民國106年度

單位：新臺幣元

先行辦理 年 度	業務計畫 及用途別	項 目 名 稱	單 位	數 量	單 價	金 額	說 明
	購置什項設備	複擺實驗設備	組	1	20,000	20,000	教育部補助提升科學班教學及設備計畫經費。
						591,200	
		震盪磁場對導體的浮置作用實驗設備	組	1	35,000	35,000	教育部補助提升科學班教學及設備計畫經費。
		系統櫃(內嵌白板)	式	1	199,302	199,302	教育部補助提升科學班教學及設備計畫經費。
		系統櫃	式	1	220,698	220,698	教育部補助提升科學班教學及設備計畫經費。
		渦電流的屏蔽效應和磁通量連結實驗設備	組	1	25,000	25,000	教育部補助提升科學班教學及設備計畫經費。
		在溶液中的超聲波速率實驗設備	組	1	20,000	20,000	教育部補助提升科學班教學及設備計畫經費。
		圖書	本	1	200	200	教育部補助提升科學班教學及設備計畫經費。
		非線性黑盒子實驗設備	組	1	15,000	15,000	教育部補助提升科學班教學及設備計畫經費。
		聲波物理實驗設備	組	1	45,000	45,000	教育部補助提升科學班教學及設備計畫經費。
		水的磁導率實驗設備	組	1	12,000	12,000	教育部補助提升科學班教學及設備計畫經費。
		繩子的摩擦實驗設備	組	1	19,000	19,000	教育部補助提升科學班教學及設備計畫經費。
	購置固定資產					2,133,700	105.06.04府授主事預字第10530786900號

## 臺北市地方教育發展基金－臺北市立建國高級中學

## 補辦預算明細表

中華民國106年度

單位：新臺幣元

先行辦理 年 度	業務計畫 及用途別	項 目 名 稱	單 位	數 量	單 價	金 額	說 明
	購置機械及設備					872,800	
		微量分注器	支	13	15,600	202,800	教師研習中心補助高中職課程與教學前瞻計畫105年補助經費。(訓練教育計畫-746-補助前瞻計畫)。
		網路儲存設備	組	1	300,000	300,000	教師研習中心補助高中職課程與教學前瞻計畫105年補助經費。(訓練教育計畫-746-補助前瞻計畫)。
		網路交換器	臺	5	20,000	100,000	教師研習中心補助高中職課程與教學前瞻計畫105年補助經費。(訓練教育計畫-746-補助前瞻計畫)。
		電泳槽實驗器材	臺	12	10,500	126,000	教師研習中心補助高中職課程與教學前瞻計畫105年補助經費。(訓練教育計畫-746-補助前瞻計畫)。
		全四方單槽水槽組(含水龍頭)	組	7	17,000	119,000	教師研習中心補助高中職課程與教學前瞻計畫105年補助經費。(訓練教育計畫-746-補助前瞻計畫)。
		迴轉式混合器(含配試管網架及三角錐形平層架)	臺	1	25,000	25,000	教師研習中心補助高中職課程與教學前瞻計畫105年補助經費。(訓練教育計畫-746-補助前瞻計畫)。
	購置交通及運輸設備					60,000	
		無線擴音機	組	2	30,000	60,000	為辦理大型活動及考試所需，以求活動順利進行，確實需要辦理新購，且具急迫及必要性，所需經費擬由本校高中及高職教育計畫-設備零件項下支應。
	購置什項設備					1,200,900	

臺北市地方教育發展基金－臺北市立建國高級中學

40501051-17

補辦預算明細表

中華民國106年度

單位：新臺幣元

先行辦理 年 度	業務計畫 及用途別	項 目 名 稱	單 位	數 量	單 價	金 額	說 明
		電腦訂製桌	組	1	111,900	111,900	學生上表演藝術時，需要電腦訂製桌以搭配錄音設備安裝，以供藝術課順利進行，確實需要辦理新購，且具急迫及必要性，所需經費擬由本校高中及高職教育計畫-設備零件項下支應。
		電學黑盒子(含力學黑盒子)實驗設備	套	1	11,800	11,800	為改善學生參加奧林匹亞及能力競賽訓練品質，確實需要辦理新購，且具急迫及必要性，所需經費擬由本校高中及高職教育計畫-設備零件項下支應。
		16公升數位恆溫熱水器	臺	3	15,900	47,700	教師研習中心補助高中職課程與教學前瞻計畫105年補助經費。(訓練教育計畫-746-補助前瞻計畫)。
		不銹鋼檯面爐	個	6	10,900	65,400	教師研習中心補助高中職課程與教學前瞻計畫105年補助經費。(訓練教育計畫-746-補助前瞻計畫)。
		酸鹼度計	臺	1	40,000	40,000	教師研習中心補助高中職課程與教學前瞻計畫105年補助經費。(訓練教育計畫-746-補助前瞻計畫)。
		乾浴機	臺	1	16,100	16,100	教師研習中心補助高中職課程與教學前瞻計畫105年補助經費。(訓練教育計畫-746-補助前瞻計畫)。
		冰箱	臺	1	25,000	25,000	教師研習中心補助高中職課程與教學前瞻計畫105年補助經費。(訓練教育計畫-746-補助前瞻計畫)。
		圖書	批	1	13,000	13,000	教師研習中心補助高中職課程與教學前瞻計畫105年補助經費。(訓

## 臺北市地方教育發展基金－臺北市立建國高級中學

## 補辦預算明細表

中華民國106年度

單位：新臺幣元

先行辦理 年 度	業務計畫 及用途別	項 目 名 稱	單 位	數 量	單 價	金 額	說 明
		多功能雷射事務機	臺	1	20,000	20,000	練教育計畫-746-補助前瞻計畫)。
		90CM水槽櫃(不銹鋼桶)	臺	7	16,000	112,000	教師研習中心補助高中職課程與 教學前瞻計畫105年補助經費。(訓 練教育計畫-746-補助前瞻計畫)。
		70CM單抽屜隔板地櫃(不銹鋼桶)	臺	6	25,000	150,000	教師研習中心補助高中職課程與 教學前瞻計畫105年補助經費。(訓 練教育計畫-746-補助前瞻計畫)。
		90CM檯面式爐台鍋碗籃櫃(不銹 鋼桶)	臺	6	20,000	120,000	教師研習中心補助高中職課程與 教學前瞻計畫105年補助經費。(訓 練教育計畫-746-補助前瞻計畫)。
		90CM四邊圍籃櫃(不銹鋼桶)	臺	6	20,000	120,000	教師研習中心補助高中職課程與 教學前瞻計畫105年補助經費。(訓 練教育計畫-746-補助前瞻計畫)。
		90CM四邊圍籃櫃(木頭桶)	臺	1	14,000	14,000	教師研習中心補助高中職課程與 教學前瞻計畫105年補助經費。(訓 練教育計畫-746-補助前瞻計畫)。
		60CM抽屜地櫃	臺	1	19,000	19,000	教師研習中心補助高中職課程與 教學前瞻計畫105年補助經費。(訓 練教育計畫-746-補助前瞻計畫)。
		不銹鋼檯面	組	7	45,000	315,000	教師研習中心補助高中職課程與 教學前瞻計畫105年補助經費。(訓 練教育計畫-746-補助前瞻計畫)。 105.06.22府教工字第10536446000 號

臺北市地方教育發展基金－臺北市立建國高級中學

40501051-19

補辦預算明細表

中華民國106年度

單位：新臺幣元

先行辦理 年 度	業務計畫 及用途別	項 目 名 稱	單 位	數 量	單 價	金 額	說 明
	購置固定資產					660,000	
	購置機械及設備					660,000	
		截油設備(含污水陰井)	組	1	230,000	230,000	教育局學校設施改善準備，補助105年度增設洗手台及截油設施經費計畫，內屬設備部分移列固定資產。
		截油設備(不含污水陰井)	組	2	215,000	430,000	教育局學校設施改善準備，補助105年度增設洗手台及截油設施經費計畫，內屬設備部分移列固定資產。

備註：各管理機關(構)依預算法第88條規定補辦預算，應確係不及編入年度預算，且因經營環境發生重大變遷或正常業務(含執行中央補助款項目)之確實需要，並經主管機關核轉本府核准先行辦理者；不具急迫性之事項，仍應儘可能納入預算辦理。

本 頁 空 白



# 主 要 表

臺北市地方教育發展基金－臺北市立建國高級中學

40501051-21

基金來源、用途及餘絀預計表

中華民國106年度

單位：新臺幣元

前年度決算數	科 目		本年度預算數	上年度預算數	比較增減（－）
	編 號	名 稱			
591,969,646	4	基金來源	541,981,344	560,815,672	-18,834,328
1,502,676	43	勞務收入	1,912,500	1,946,800	-34,300
1,502,676	431	服務收入	1,912,500	1,946,800	-34,300
781,374	45	財產收入	680,518	720,046	-39,528
77,756	451	財產處分收入	30,000	30,000	
1,810	454	利息收入	1,810	1,338	472
701,808	45Y	其他財產收入	648,708	688,708	-40,000
527,115,959	46	政府撥入收入	487,834,995	501,509,650	-13,674,655
519,035,697	462	市庫撥款收入	473,183,955	487,993,810	-14,809,855
8,080,262	46Y	政府其他撥入收入	14,651,040	13,515,840	1,135,200
58,987,316	4S	教學收入	48,552,180	51,955,930	-3,403,750
58,987,316	4S1	學雜費收入	48,552,180	51,955,930	-3,403,750
3,582,321	4Y	其他收入	3,001,151	4,683,246	-1,682,095
3,097,790	4YO	受贈收入	2,503,151	2,503,151	
484,531	4YY	雜項收入	498,000	2,180,095	-1,682,095
597,333,930	5	基金用途	549,932,881	590,524,100	-40,591,219
505,704,885	52	高中及高職教育計畫	489,287,155	510,124,389	-20,837,234

## 臺北市地方教育發展基金－臺北市立建國高級中學

## 基金來源、用途及餘絀預計表

中華民國106年度

單位：新臺幣元

前年度決算數	科 目		本年度預算數	上年度預算數	比較增減（－）
	編 號	名 稱			
38,930,770	5L	一般行政管理計畫	38,658,809	39,375,646	-716,837
52,698,275	5M	建築及設備計畫	21,986,917	41,024,065	-19,037,148
-5,364,284	6	本期賸餘(短絀-)	-7,951,537	-29,708,428	21,756,891
106,474,495	71	期初基金餘額	71,401,783	75,039,079	-3,637,296
101,110,211	73	期末基金餘額	63,450,246	45,330,651	18,119,595

臺北市地方教育發展基金－臺北市立建國高級中學

40501051-23

現金流量預計表

中華民國106年度

單位：新臺幣元

項 目		本年度預算數	說 明
編 號	名 稱		
81	業務活動之現金流量		
811	本期賸餘(短絀－)	-7,951,537	
813	業務活動之淨現金流入(流出－)	-7,951,537	
82	其他活動之現金流量		
82Z	其他活動之淨現金流入(流出－)		
83	現金及約當現金之淨增(淨減－)	-7,951,537	
84	期初現金及約當現金	65,082,792	
85	期末現金及約當現金	57,131,255	

註：本表係採現金及約當現金基礎，包括現金及自投資日起3個月內到期或清償之債權證券。

本 頁 空 白

# 附 屬 表

臺北市地方教育發展基金－臺北市立建國高級中學

40501051-25

基金來源－服務收入明細表

中華民國106年度

單位：新臺幣元

前年度決算數	上年度預算數	科 目		本 年 度 預 算 數				說 明
		編 號	名 稱	單 位	數 量	單 價	金 額	
1,502,676	1,946,800		合計				1,912,500	
1,502,676	1,946,800	431	服務收入				1,912,500	較上年度預算數1,946,800元，減少34,300元。
				人、次	180x4	500	360,000	教師甄選報名費收入(收支對列)。
				班、人、次	8x10x6	700	336,000	暑期游泳訓練班學生票收入(收支對列)。
				班、人、次	8x1x6	800	38,400	暑期游泳訓練班普通票收入(收支對列)。
				人	143	700	100,100	體育班甄選報名費收入(收支對列)。
				人	460	300	138,000	科學班甄選報名費收入(收支對列)。
				人	60	500	30,000	科學班第二階段甄選報名費收入(收支對列)。
				人	300	500	150,000	資優班甄選報名費收入(收支對列)。
				學期	2	380,000	760,000	教科書費作業管理費(收支對列)。

## 臺北市地方教育發展基金－臺北市立建國高級中學

## 基金來源－財產處分收入明細表

中華民國106年度

單位：新臺幣元

前年度決算數	上年度預算數	科 目		本 年 度 預 算 數				說 明
		編 號	名 稱	單 位	數 量	單 價	金 額	
77,756	30,000		合計				30,000	
77,756	30,000	451	財產處分收入	年	1	30,000	30,000	較上年度預算數30,000元，無增減。 報廢財產殘值收入。



臺北市地方教育發展基金－臺北市立建國高級中學

40501051-27

基金來源－利息收入明細表

中華民國106年度

單位：新臺幣元

前年度決算數	上年度預算數	科 目		本 年 度 預 算 數				說 明
		編 號	名 稱	單 位	數 量	單 價	金 額	
1,810	1,338		合計				1,810	
1,810	1,338	454	利息收入	年	1	1,810	1,810	較上年度預算數1,338元，增加472元。 員工薪津專戶存款之利息收入。

## 臺北市地方教育發展基金－臺北市立建國高級中學

## 基金來源－其他財產收入明細表

中華民國106年度

單位：新臺幣元

前年度決算數	上年度預算數	科 目		本 年 度 預 算 數				說 明
		編 號	名 稱	單 位	數 量	單 價	金 額	
701,808	688,708		合計				648,708	
701,808	688,708	45Y	其他財產收入				648,708	較上年度預算數688,708元，減少40,000元。
				月	12	1,000	12,000	永豐金銀行提款機土地及房屋使用費收入。
				月	12	16,809	201,708	員生消費合作社土地及房屋使用費收入。
				年	1	105,000	105,000	校園場地開放使用收入(收支對列)。
				年	1	330,000	330,000	教職員工停車收入。

臺北市地方教育發展基金－臺北市立建國高級中學

40501051-29

基金來源－市庫撥款收入明細表

中華民國106年度

單位：新臺幣元

前年度決算數	上年度預算數	科 目		本 年 度 預 算 數				說 明
		編 號	名 稱	單 位	數 量	單 價	金 額	
519,035,697	487,993,810		合計				473,183,955	
519,035,697	487,993,810	462	市庫撥款收入	年	1	473,183,955	473,183,955	較上年度預算數487,993,810元，減少14,809,855元。市府補助款。

## 臺北市地方教育發展基金－臺北市立建國高級中學

## 基金來源－政府其他撥入收入明細表

中華民國106年度

單位：新臺幣元

前年度決算數	上年度預算數	科 目		本 年 度 預 算 數				說 明
		編 號	名 稱	單 位	數 量	單 價	金 額	
8,080,262	13,515,840		合計				14,651,040	
8,080,262	13,515,840	46Y	政府其他撥入收入				14,651,040	較上年度預算數13,515,840元，增加1,135,200元。
				人、學期	380x1	6,240	2,371,200	教育部補助105學年度第2學期高一學生學費收入1,085人*0.35=380人。
				人、學期	389x1	6,240	2,427,360	教育部補助105學年度第2學期高二學生學費收入1,110人*0.35=389人。
				人、學期	403x1	6,240	2,514,720	教育部補助105學年度第2學期高三學生學費收入1,151人*0.35=403人。
				人、學期	380x1	6,240	2,371,200	教育部補助106學年度第1學期高一學生學費收入1,085人*0.35=380人。
				人、學期	380x1	6,240	2,371,200	教育部補助106學年度第1學期高二學生學費收入1,085人*0.35=380人。
				人、學期	389x1	6,240	2,427,360	教育部補助106學年度第1學期高三學生學費收入1,110人*0.35=389人。
				人、月	7x12	2,000	168,000	教育部補助教官值班費收入(收支對列)(新增)。

臺北市地方教育發展基金－臺北市立建國高級中學

40501051-31

基金來源－學雜費收入明細表

中華民國106年度

單位：新臺幣元

前年度決算數	上年度預算數	科 目		本 年 度 預 算 數				說 明
		編 號	名 稱	單 位	數 量	單 價	金 額	
58,987,316	51,955,930		合計				48,552,180	
58,987,316	51,955,930	4S1	學雜費收入				48,552,180	較上年度預算數51,955,930元，減少3,403,750元。
				人、學期	260x1	1,740	452,400	雜費收入-社會組-105學年第2學期(收支對列)。
				人、學期	240x1	1,740	417,600	雜費收入-社會組-106學年第1學期(收支對列)。
				人、學期	1,901x1	2,060	3,916,060	雜費收入-自然組-105學年第2學期(收支對列)。
				人、學期	1,855x1	2,060	3,821,300	雜費收入-自然組-106學年第1學期(收支對列)。
				人、學期	1,045x1	1,820	1,901,900	雜費收入-高一-105學年第2學期(收支對列)。
				人、學期	1,045x1	1,820	1,901,900	雜費收入-高一-106學年第1學期(收支對列)。
				人、節	1,500x2	240	720,000	暑期重修學分收入(收支對列)。
				學期	2	4,251,000	8,502,000	學習輔導收入(收支對列)。
				人、學期	2,106x1	6,240	13,141,440	學費收入-105學年第2學期(學生人數3,346人，其中高一生400人，高二生400人，高三生440人等免收學費)。
				人、學期	2,080x1	6,240	12,979,200	學費收入-106學年第1學期(學生人數3,280人，其中高一生400人，高二生400，高三生400人等免收學費)。
				人、學期	1,051x1	380	399,380	電腦耗材、周邊設備及相關教學軟體費收入-105學年第2學期(收支對列)。
				人、學期	1,050x1	380	399,000	電腦耗材、周邊設備及相關教

臺北市地方教育發展基金－臺北市立建國高級中學

基金來源－學雜費收入明細表

中華民國106年度

單位：新臺幣元

前年度決算數	上年度預算數	科 目		本 年 度 預 算 數				說 明
		編 號	名 稱	單 位	數 量	單 價	金 額	
								學軟體費收入-106學年第1學期(收支對列)。

臺北市地方教育發展基金－臺北市立建國高級中學

40501051-33

基金來源－受贈收入明細表

中華民國106年度

單位：新臺幣元

前年度決算數	上年度預算數	科 目		本 年 度 預 算 數				說 明
		編 號	名 稱	單 位	數 量	單 價	金 額	
3,097,790	2,503,151		合計				2,503,151	較上年度預算數2,503,151元，無增減。 接受各界捐款。 其他準備金-獎學金孳息收入(核發績優及清寒學生獎助學金-收支對列)。
3,097,790	2,503,151	4YO	受贈收入				2,503,151	
				年	1	1,615,790	1,615,790	
				年	1	887,361	887,361	

## 臺北市地方教育發展基金－臺北市立建國高級中學

## 基金來源－雜項收入明細表

中華民國106年度

單位：新臺幣元

前年度決算數	上年度預算數	科 目		本 年 度 預 算 數				說 明
		編 號	名 稱	單 位	數 量	單 價	金 額	
484,531	2,180,095		合計				498,000	
484,531	2,180,095	4YY	雜項收入				498,000	較上年度預算數2,180,095元，減少1,682,095元。
				人、月	2x12	700	16,800	收回配住公有宿舍房租津貼-薦任。
				人、月	1x12	500	6,000	收回配住公有宿舍房租津貼-委任。
				年	1	4,680	4,680	配住公有宿舍使用費-委任。(1人*15 平方公尺*50元*0.52年代折扣*12月)
				年	1	5,520	5,520	配住公有宿舍使用費-薦任。(1人*17.7 平方公尺*50元*0.52年代折扣*12月)
				年	1	30,000	30,000	數位學生證補卡收入。
				年	1	435,000	435,000	廠商履約逾期罰款等其他收入。



臺北市地方教育發展基金－臺北市立建國高級中學

40501051-35

基金用途－高中及高職教育計畫明細表

中華民國106年度

單位：新臺幣元

前年度決算數	上年度預算數	科 目		本年度預算數				說 明
		編 號	名 稱	單位	數量	單價	金額	
505,704,885	510,124,389		合 計				489,287,155	
471,301,566	473,215,670	1	用人費用				452,192,872	
194,799,041	182,028,000	11	正式員額薪資				175,704,000	較上年度預算數182,028,000元，減少6,324,000元。
194,799,041	182,028,000	113	職員薪金	年	1	155,100,000	155,100,000	教職員204人薪金（詳用人費用彙計表）。
				年	1	20,604,000	20,604,000	教職員29人薪金（詳用人費用彙計表）。
12,252,440	15,021,600	12	聘僱及兼職人員薪資				14,432,000	較上年度預算數15,021,600元，減少589,600元。
12,252,440	15,021,600	124	兼職人員酬金	人、節、月	24x18x11	400	1,900,800	教師代課鐘點費，本校編制專任教師總人數216人，按9分之1計，編列24人，每人198節，總節數24人x198節=4,752節。
				節、週、月	712x4x11	400	12,531,200	105學年度第2學期及106學年度第1學期兼課鐘點費：1.依課程標準規定每週課程總時數3,080節。2.現有教師依規定標準每週授課總時數2,368節。3.每週兼課總時數3,080節-2,368節=712

## 臺北市地方教育發展基金－臺北市立建國高級中學

## 基金用途－高中及高職教育計畫明細表

中華民國106年度

單位：新臺幣元

前年度決算數	上年度預算數	科 目		本年度預算數				說 明
		編 號	名 稱	單位	數量	單價	金額	
2,198,584	3,527,064	13	超時工作報酬				3,622,300	節。 較上年度預算數3,527,064元，增加95,236元。
1,297,449	2,968,984	131	加班費				2,804,300	
				年	1	2,014,277	2,014,277	不休假出勤加班費。
				人、小時	20x28	185	103,600	教職員各項業務加班費(收支對列)。
				年	1	86,933	86,933	不休假出勤加班費。
				人、小時	2x5	120	1,200	體育班技工、工友逾時加班費。
				人、小時	4x5	185	3,700	體育班教職員逾時加班費。
				人、小時	3x26	185	14,430	暑期泳訓班工作人員加班費(收支對列)。
				人、小時	10x20	185	37,000	開放場地管理人員加班費(收支對列)。
				人、小時	4x54	185	39,960	教科書工作人員逾時加班費(收支對列)。
				人、小時	10x140	185	259,000	學習輔導費督導、協助各項輔導活動及留校自習加班費(收支對列)。
				人、小時	10x32	185	59,200	重修學分費督導、協助各項輔導活動及留校自習加班費(收支對列)。

臺北市地方教育發展基金－臺北市立建國高級中學

40501051-37

基金用途－高中及高職教育計畫明細表

中華民國106年度

單位：新臺幣元

前年度決算數	上年度預算數	科 目		本年度預算數				說 明	
		編 號	名 稱	單位	數量	單價	金額		
217,200		132	值班費	人、小時	100x4	185	74,000	資優教育研習工作人員加班費。	
				人、小時	200x3	185	111,000	資優資源中心工作人員逾時加班費。	
								168,000	
				人、月	7x12	2,000	168,000	教育部補助教官值班費(收支對列)(新增)。	
683,935	558,080	133	誤餐費				650,000		
				人次	360	80	28,800	輔導活動工作人員暨學員逾時誤餐費。	
				人次	3,250	80	260,000	教職員工因公外勤誤餐費(收支對列)。	
				人次	360	80	28,800	資優相關業務工作人員誤餐費。	
				人次	180	80	14,400	資源班工作人員外勤誤餐費。	
				人次	248	80	19,840	體育班教師外勤誤餐費。	
				人次	30	80	2,400	運動會工作人員誤餐費。	
				人次	1,681	80	134,480	前瞻計畫辦理活動、研習等誤餐費(新增)。	
				人次	36	80	2,880	性別平等教育宣導活動誤餐費。	
				人次	145	80	11,600	教師專業成長暨行動研究工作人員誤餐費。	
				人次	375	80	30,000	教師甄選工作人員誤餐費(收支	

## 臺北市地方教育發展基金－臺北市立建國高級中學

## 基金用途－高中及高職教育計畫明細表

中華民國106年度

單位：新臺幣元

前年度決算數	上年度預算數	科 目		本年度預算數				說 明
		編 號	名 稱	單位	數量	單價	金額	
				人次	90	80	7,200	對列)。
				人次	100	80	8,000	體育班甄選工作人員誤餐費(收支對列)。
				人次	250	80	20,000	科學班甄選工作人員誤餐費(收支對列)。
				人次	600	80	48,000	資優班甄選工作人員誤餐費(收支對列)。
				人次	300	80	24,000	資優資源中心工作人員誤餐費。
				人次	120	80	9,600	資優教育研習學員及工作人員誤餐費。
45,658,742	52,049,000	15	獎金				50,115,000	中小學科學網路數學通訊解題計畫誤餐費。
								較上年度預算數52,049,000元，減少1,934,000元。
21,098,770	29,295,500	151	考績獎金	年	1	24,718,000	24,718,000	依考績法規定核發之獎金。
				年	1	3,434,000	3,434,000	依考績法規定核發之獎金。
24,559,972	22,753,500	152	年終獎金	年	1	19,387,500	19,387,500	依規定於年節加發之獎金。
				年	1	2,575,500	2,575,500	依規定於年節加發之獎金。
187,889,318	193,764,513	16	退休及卹償金				184,195,274	較上年度預算數193,764,513元，

臺北市地方教育發展基金－臺北市立建國高級中學

40501051-39

基金用途－高中及高職教育計畫明細表

中華民國106年度

單位：新臺幣元

前年度決算數	上年度預算數	科目		本年度預算數				說明
		編號	名稱	單位	數量	單價	金額	
187,889,318	188,830,752	161	職員退休及離職金	年	1	13,459,680	13,459,680	減少9,569,239元。 提撥退撫基金。 提撥退撫基金。 退休人員月退休金，349人 x@37,000元x12月=154,956,000元 ；退休遺族月撫慰金，55人 x@19,000元x12月=12,540,000元 ；合計167,496,000元。 退休人員年終慰問金。
				年	1	1,737,216	1,737,216	
				年	1	167,496,000	167,496,000	
				年	1	472,500	472,500	
				年	1	1,029,878	1,029,878	
				年	1	1,029,878	1,029,878	
28,503,441	26,825,493	18	福利費	年	1	24,124,298	24,124,298	較上年度預算數26,825,493元， 減少2,701,195元。
				年	1	2,701,195	2,701,195	
18,794,406	16,432,812	181	分擔員工保險費	年	1	14,015,028	14,015,028	分擔公保、勞保、健保費。 分擔公保、勞保、健保費。
				年	1	1,843,080	1,843,080	
341,000	714,000	183	傷病醫藥費	人	35	16,000	560,000	健康檢查費用。 健康檢查費用。
				人	44	3,500	154,000	

## 臺北市地方教育發展基金－臺北市立建國高級中學

## 基金用途－高中及高職教育計畫明細表

中華民國106年度

單位：新臺幣元

前年度決算數	上年度預算數	科 目		本年度預算數				說 明
		編 號	名 稱	單位	數量	單價	金額	
2,018,076	2,596,860	187	員工通勤交通費	人、月、段	11x12x2	630	2,554,020	兼行政教師上下班交通費。 教師上下班交通費。 教師上下班交通費。 教官上下班交通費。 特殊班教師上下班交通費。 兼行政教師上下班交通費。 特殊班教師上下班交通費。
				人、月、段	115x10x2	630	166,320	
				人、月、段	64x10x1	630	1,449,000	
				人、月、段	14x12x2	630	403,200	
				人、月、段	5x10x1	630	211,680	
				人、月、段	2x12x1	630	31,500	
				人、月、段	22x10x2	630	15,120	
7,349,959	7,081,821	18Y	其他福利費	人、月、段	22x10x2	630	277,200	特殊班教師上下班交通費。 4,998,170 。 。
				年	1	512,000	512,000	
				年	1	32,000	32,000	
				人、年	33x1	6,000	198,000	
				人、年	3x1	6,000	18,000	
				年	1	562,200	562,200	
				年	1	354,250	354,250	
				年	1	3,200,000	3,200,000	
				年	1	121,720	121,720	
25,050,019	27,242,709	2	服務費用				27,611,239	。 。
7,243,961	8,056,437	21	水電費				9,077,959	

較上年度預算數8,056,437元，增

臺北市地方教育發展基金－臺北市立建國高級中學

40501051-41

基金用途－高中及高職教育計畫明細表

中華民國106年度

單位：新臺幣元

前年度決算數	上年度預算數	科 目		本年度預算數				說 明
		編 號	名 稱	單位	數量	單價	金額	
6,179,612	6,818,655	212	工作場所電費	年	1	3,692,380	6,957,811	加1,021,522元。
				年	1	2,000,000	3,692,380	班級電費。
				年	1	25,481	2,000,000	班級電費(收支對列)。
				年	1	60,000	25,481	暑期泳訓班電費補助費(室內)(收支對列)。
				年	1	50,000	60,000	開放場地電費(收支對列)。
				年	1	971,450	50,000	教科書電費(收支對列)。
				年	1	58,500	971,450	學習輔導費電費(收支對列)。
				年	1	100,000	58,500	重修學分費電費(收支對列)。
				年	1		100,000	資優教育中心教學用電費。
324,220	443,982	214	工作場所水費	年	1	2,880	1,310,148	
				年	1	182,500	2,880	班級水費。
				年	1	1,105,128	182,500	班級水費(收支對列)。
				年	1	8,640	1,105,128	班級水費。
				年	1	11,000	8,640	班級水費。
				年	1		11,000	暑期泳訓班水費補助費(室內)(收支對列)。
740,129	793,800	217	氣體費	年	1	810,000	810,000	
				年	1	810,000	810,000	游泳池瓦斯燃料費。
625,181	503,618	22	郵電費				535,765	較上年度預算數503,618元，增

## 臺北市地方教育發展基金－臺北市立建國高級中學

## 基金用途－高中及高職教育計畫明細表

中華民國106年度

單位：新臺幣元

前年度決算數	上年度預算數	科 目		本年度預算數				說 明
		編 號	名 稱	單位	數量	單價	金額	
108,289	75,038	221	郵費	學期	2	39,900	79,800	加32,147元。
				年	1	3,575	3,575	寄發成績單等資料郵資(收支對列)。
516,892	428,580	222	電話費	學期	2	226,195	452,390	體育班甄選寄發資料等郵資(收支對列)。
611,347	1,034,660	23	旅運費				452,390	校務聯絡電話費(收支對列)。
372,860	643,250	231	國內旅費				1,034,660	較上年度預算數1,034,660元，無增減。
				人、天	18x10	1,550	279,000	教職員工因公出差旅費(收支對列)。
				人、天	13x10	1,550	201,500	校外教學隨隊人員差旅費(收支對列)。
				人、天	10x9	1,550	139,500	體育班教師帶隊赴外縣市參賽差旅費。
48,750		232	國外旅費	人、天	5x3	1,550	23,250	資優教育研習差旅費。
20,400	57,000	236	貨物運費				57,000	
				學期	2	27,500	55,000	參加各種校外活動、露營、展





## 臺北市地方教育發展基金－臺北市立建國高級中學

## 基金用途－高中及高職教育計畫明細表

中華民國106年度

單位：新臺幣元

前年度決算數	上年度預算數	科 目		本年度預算數				說 明
		編 號	名 稱	單位	數量	單價	金額	
				年	1	32,840	32,840	前瞻計畫教師社群課程研發會議、全校工作坊、教材及評鑑等資料印製費(新增)。
				年	1	5,000	5,000	高中冬夏令營活動手冊及海報等印製費。
				臺、月、張	3x1x5,000	0.7	10,500	資優班甄選影印機使用費(收支對列)。
				臺、月、張	3x1x7,200	0.7	15,120	科學班甄選影印機使用費(收支對列)。
				年	1	30,640	30,640	教科書相關資料印製費(收支對列)。
				學期	2	200,000	400,000	學習輔導教材及教學試卷等資印製費(收支對列)。
				年	1	5,000	5,000	國際學校獎認證學校計畫印製國際教育等資料(新增)。
				年	1	7,000	7,000	資優教育巡迴服務各項資料印製費用(含活動紀錄及教材印製光碟費等)。
				年	1	100,000	100,000	資優教育研習資料印製費。
				本	150	250	37,500	中小學科學網路數學通訊解題計畫成果報告等印製費。
3,303,551	3,377,261	25	修理保養及保固費				3,345,926	較上年度預算數3,377,261元，減

臺北市地方教育發展基金－臺北市立建國高級中學

40501051-45

基金用途－高中及高職教育計畫明細表

中華民國106年度

單位：新臺幣元

前年度決算數	上年度預算數	科 目		本年度預算數				說 明
		編 號	名 稱	單位	數量	單價	金額	
358,915	1,000,000	252	一般房屋修護費	年	1	960,600	960,600	少31,335元。
1,205,580	1,416,661	255	機械及設備修護費	年	1	922,276	922,276	教室及公用房舍等建築物修繕維護費(收支對列)。
				年	1	96,600	96,600	各項教學及公務用器材修護費(收支對列)。
				年	1	42,850	42,850	電腦設備維護費(電腦專案計畫)。
				年	1	15,000	15,000	太陽光電設備修護費(太陽光電設備維修、線材、零件、清潔維護等)。
				年	1	8,000	8,000	暑期泳訓班場地設備維護費(收支對列)。
				學期	2	145,300	290,600	開放場地器材及設備等維護費(收支對支)。
				年	1	10,000	10,000	學生電腦課程用電腦維護費(收支對列)。
1,739,056	960,600	257	什項設備修護費	年	1	1,000,000	1,000,000	資優資源中心電腦設備修理及維護費。
				年	1	1,000,000	1,000,000	教學及公務用什項設備修護費

## 臺北市地方教育發展基金－臺北市立建國高級中學

## 基金用途－高中及高職教育計畫明細表

中華民國106年度

單位：新臺幣元

前年度決算數	上年度預算數	科 目		本年度預算數				說 明
		編 號	名 稱	單位	數量	單價	金額	
6,024	21,120	26	保險費				21,120	(收支對列)。
6,024	21,120	26Y	其他保險費				21,120	較上年度預算數21,120元，無增減。
				人	528	40	21,120	暑期泳訓班學員保險費(收支對列)。
1,759,937	1,532,093	27	一般服務費				1,520,709	較上年度預算數1,532,093元，減少11,384元。
69,138	99,756	276	佣金、匯費、經理費及手續費				96,372	
				人、學期	2,677x2	18	96,372	委託超商代收學雜費手續費。
445,410	455,484	279	外包費				455,484	
				人、月	1x10	37,957	379,570	游泳池救生員外包費。
				人、月	1x2	37,957	75,914	暑期泳訓班救生員外包費。
966,881	502,853	27D	計時與計件人員酬金				502,853	
				人、月	1x10	28,840	288,400	游泳池救生員薪津。
				人、年	1x1	36,050	36,050	游泳池救生員年終獎金。
				人、月	1x10	1,818	18,180	提撥游泳池救生員退休金。
				人、月	1x10	3,694	36,940	分擔游泳池救生員勞保及健保費。
				人、月	1x2	28,840	57,680	暑期泳訓班救生員薪津。

臺北市地方教育發展基金－臺北市立建國高級中學

40501051-47

基金用途－高中及高職教育計畫明細表

中華民國106年度

單位：新臺幣元

前年度決算數	上年度預算數	科 目		本年度預算數				說 明
		編 號	名 稱	單 位	數 量	單 價	金 額	
278,508	474,000	27F	體育活動費	人、月	1x2	1,818	3,636	提撥暑期泳訓班救生員退休金。
				人、年	1x1	7,210	7,210	暑期泳訓班救生員年終獎金。
				人、月	1x2	3,694	7,388	分擔暑期泳訓班救生員勞保及健保費。
				人、年	1x1	2,681	2,681	提撥暑期泳訓班工讀生勞退準備金(收支對列)。
				人、天、小時	1x42x8	133	44,688	暑期泳訓班工讀生薪津(收支對列)。
							466,000	
							408,000	
9,305,956	10,691,380	28	專業服務費	人、年	204x1	2,000	408,000	文康活動費，本校編列教職員204人，每人編列2,000元。
				人、年	29x1	2,000	58,000	文康活動費，本校編列特教職員29人，每人編列2,000元。
8,511,083	9,250,390	285	講課鐘點、稿費、出席審查及查詢費				10,228,610	較上年度預算數10,691,380元，減少462,770元。
				節	36	1,600	57,600	分組活動外聘指導鐘點費。
				千字	38	680	25,840	輔導活動心泉等刊物撰稿費。
				節	48	1,600	76,800	輔導活動外聘教授鐘點費。
				節	440	400	176,000	資優班內聘教師鐘點費。
							9,233,940	

## 臺北市地方教育發展基金－臺北市立建國高級中學

## 基金用途－高中及高職教育計畫明細表

中華民國106年度

單位：新臺幣元

前年度決算數	上年度預算數	科 目		本年度預算數				說 明
		編 號	名 稱	單位	數量	單價	金額	
				節	129	1,600	206,400	資優班外聘教授鐘點費。
				節	147	800	117,600	資優班內聘教師鐘點費。
				節	155	800	124,000	資優教育巡迴服務內聘教師鐘點費。
				節	150	1,200	180,000	資優教育巡迴服務外聘教師鐘點費。
				節	60	1,600	96,000	資優教育巡迴服務專家學者講授鐘點費。
				節	144	1,600	230,400	資源班外聘教授鐘點費。
				節	1,250	400	500,000	資源班內聘教師鐘點費。
				節	58	1,200	69,600	資源班外聘教師鐘點費。
				年	1	50,000	50,000	資優班教材編輯費。
				節	162	400	64,800	高級中等學校體育班課程綱要教師鐘點費。
				人次	3	2,000	6,000	運動會競賽外聘評審出席費。
				節	100	1,600	160,000	前瞻計畫邀請外部評鑑及學科專家學者出席指導演講等鐘點費(新增)。
				人次	70	2,000	140,000	前瞻計畫邀請外部評鑑及學科專家學者出席指導、教材諮詢事宜等出席費(新增)。

臺北市地方教育發展基金－臺北市立建國高級中學

40501051-49

基金用途－高中及高職教育計畫明細表

中華民國106年度

單位：新臺幣元

前年度決算數	上年度預算數	科 目		本年度預算數				說 明
		編 號	名 稱	單位	數量	單價	金額	
				節	40	1,200	48,000	前瞻計畫外聘教師鐘點費(新增)。
				節	28	800	22,400	前瞻計畫內聘教師鐘點費(新增)。
				節	125	400	50,000	課後社團活動社團教師鐘點費。
				節	2	1,600	3,200	性別平等教育宣導活動外聘講師鐘點費。
				節	2	800	1,600	高中冬夏令營活動內聘講師鐘點費。
				節	10	1,600	16,000	高中法治教育外聘講師鐘點費。
				節	24	1,600	38,400	教師專業成長暨行動研究外聘講師鐘點費。
				節	480	500	240,000	暑期泳訓班教練指導鐘點費(收支對列)。
				節	13,637	400	5,454,800	學習輔導教師授課鐘點費(收支對列)。
				節	950	550	522,500	重修學分費教師授課鐘點費(收支對列)。
				節	10	1,600	16,000	國際學校獎認證學校計畫外聘教授鐘點費(新增)。
				節	10	1,200	12,000	國際學校獎認證學校計畫外聘教師鐘點費(新增)。

## 臺北市地方教育發展基金－臺北市立建國高級中學

## 基金用途－高中及高職教育計畫明細表

中華民國106年度

單位：新臺幣元

前年度決算數	上年度預算數	科 目		本年度預算數				說 明
		編 號	名 稱	單位	數量	單價	金額	
				節	15	800	12,000	國際學校獎認證學校計畫內聘教師鐘點費(新增)。
				人次	12	2,000	24,000	資優教育巡迴服務各項會議專家學者出席費。
				節	50	1,200	60,000	資優教育研習外聘講師鐘點費。
				節	50	800	40,000	資優教育研習內聘講師鐘點費。
				節	50	1,600	80,000	資優教育研習外聘專家學者鐘點費。
				人次	60	2,000	120,000	資優資源中心各項會議專家學者出席費。
				人次	70	2,000	140,000	資優教育研習專家學者出席費。
				千字	40	1,020	40,800	資優資源中心資優教育刊物撰稿費。
				千字	56	200	11,200	資優資源中心資優教育刊物審稿費。
26,000	126,000	287	委託檢驗(定)試驗認證費				38,000	
				年	1	26,000	26,000	消防安全檢測費(收支對列)。
8,000		288	委託考選訓練費	臺、年	10x1	1,200	12,000	飲水機水質檢驗費(新增)。
592,103	818,240	289	試務甄選費				730,990	



臺北市地方教育發展基金－臺北市立建國高級中學

40501051-51

基金用途－高中及高職教育計畫明細表

中華民國106年度

單位：新臺幣元

前年度決算數	上年度預算數	科 目		本年度預算數				說 明
		編 號	名 稱	單位	數量	單價	金額	
				年	1	320,000	320,000	教師甄選試務費用(收支對列)。
				年	1	86,000	86,000	體育班甄選試務費用(收支對列)。
				年	1	22,500	22,500	科學班甄選試務費用(收支對列)。
				年	1	116,250	116,250	資優班甄選試務費用(收支對列)。
				人、題、期	15x4x8	250	120,000	中小學科學網路數學通訊解題計畫命題費。
				人、題、期	15x8x8	45	43,200	中小學科學網路數學通訊解題計畫審查費。
				人、題、期	3x80x8	12	23,040	中小學科學網路數學通訊解題計畫閱卷費。
111,770	250,000	28A	電子計算機軟體服務費				225,680	
				學期	2	72,840	145,680	學生電腦課程用教學軟體(收支對列)。
				年	1	80,000	80,000	資優教育巡迴服務資優資源中心網站建置維護費。
57,000	246,750	28Y	其他					
5,065,604	6,801,071	3	材料及用品費				6,017,840	
1,990,610	2,447,950	31	使用材料費				2,684,015	較上年度預算數2,447,950元，增

## 臺北市地方教育發展基金－臺北市立建國高級中學

## 基金用途－高中及高職教育計畫明細表

中華民國106年度

單位：新臺幣元

前年度決算數	上年度預算數	科 目		本年度預算數				說 明
		編 號	名 稱	單位	數量	單價	金額	
1,990,610	2,447,950	315	設備零件				2,684,015	加236,065元。
				學期	2	15,000	30,000	輔導活動各種非消耗品及設備零件等。
				學期	2	65,000	130,000	教學軍樂、國樂等樂器用具(收支對列)。
				學期	2	70,000	140,000	教學用影片、錄影(音)帶、投影片、幻燈片、掛圖、標本、實驗用儀器、模型等雜項用具(收支對列)。
				學期	2	70,000	140,000	美術、生活科技、家政、音樂教學等用具(收支對列)。
				學期	2	70,000	140,000	教學文書、照明、計數、放置等用具(收支對列)。
				學期	2	70,000	140,000	各種球類、標槍、釘鞋等體育教學用具(收支對列)。
				年	1	10,000	10,000	資源班教學用非消耗品等。
				年	1	2,200	2,200	體育班教學訓練等用具。
				組	9	3,000	27,000	輔導室行政人員辦公桌(含搬運及安裝)(行政辦公空間整修工程)。
				組	9	1,500	13,500	輔導室行政人員辦公椅(含搬運

臺北市地方教育發展基金－臺北市立建國高級中學

40501051-53

基金用途－高中及高職教育計畫明細表

中華民國106年度

單位：新臺幣元

前年度決算數	上年度預算數	科 目		本年度預算數				說 明
		編 號	名 稱	單 位	數 量	單 價	金 額	
				組	9	1,500	13,500	及安裝)(行政辦公空間整修工程)。
				組	5	1,500	7,500	輔導室辦公桌下方活動櫃(含搬運及安裝)(行政辦公空間整修工程)。
				組	5	1,500	7,500	人事室辦公桌下方活動櫃(含搬運及安裝)(行政辦公空間整修工程)。
				組	5	1,500	7,500	人事室行政人員辦公椅(含搬運及安裝)(行政辦公空間整修工程)。
				組	2	1,500	3,000	總務處事務工作桌(行政辦公空間整修工程)。
				組	6	1,500	9,000	總務處事務工作椅(行政辦公空間整修工程)。
				組	5	3,000	15,000	人事室行政人員辦公桌(含搬運及安裝)(行政辦公空間整修工程)。
				組	5	1,500	7,500	會計室辦公桌下方活動櫃(含搬運及安裝)(行政辦公空間整修工程)。
				組	12	1,500	18,000	總務處行政人員辦公椅(含搬運

## 臺北市地方教育發展基金－臺北市立建國高級中學

## 基金用途－高中及高職教育計畫明細表

中華民國106年度

單位：新臺幣元

前年度決算數	上年度預算數	科 目		本年度預算數				說 明
		編 號	名 稱	單位	數量	單價	金額	
				組	5	1,500	7,500	及安裝)(行政辦公空間整修工程)。
				組	12	1,500	18,000	會計室行政人員辦公椅(含搬運及安裝)(行政辦公空間整修工程)。
				組	5	3,000	15,000	總務處辦公桌下方活動櫃(含搬運及安裝)(行政辦公空間整修工程)。
				組	1	1,500	1,500	會計室行政人員辦公桌(含搬運及安裝)(行政辦公空間整修工程)。
				組	4	1,500	6,000	會計室事務工作桌(行政辦公空間整修工程)。
				組	12	3,000	36,000	會計室事務工作椅(行政辦公空間整修工程)。
				臺	8	9,700	77,600	總務處行政人員辦公桌(含搬運及安裝)(行政辦公空間整修工程)。
				套	40	1,500	60,000	5伏特直流電源供應器(班級設備移列-生活科技科)。
								單晶片微控制器套件(班級設備移列-生活科技科)。

臺北市地方教育發展基金－臺北市立建國高級中學

40501051-55

基金用途－高中及高職教育計畫明細表

中華民國106年度

單位：新臺幣元

前年度決算數	上年度預算數	科 目		本年度預算數				說 明
		編 號	名 稱	單位	數量	單價	金額	
				個	10	1,300	13,000	螺線管(班級設備移列-物理科)。
				支	15	4,000	60,000	微量分注器(10ul)(班級設備移列-生物科)。
				支	11	4,000	44,000	微量分注器(200ul)(班級設備移列-生物科)。
				臺	1	6,990	6,990	可攜式標籤印表機(特殊班級設備移列-資源班)。
				臺	1	8,720	8,720	碎紙機(特殊班級設備移列-資源班)。
				臺	1	2,490	2,490	電烤箱(特殊班級設備移列-資源班)。
				支	1	6,000	6,000	吸取援助控制器(特殊班級設備移列-生物科-資優班)。
				臺	4	7,000	28,000	迷你離心機(特殊班級設備移列-生物科-資優班)。
				臺	3	7,000	21,000	試管震盪器(特殊班級設備移列-生物科-資優班)。
				套	9	6,825	61,425	調速馬達(特殊班級設備移列-物理科-資優班)。
				年	1	239,940	239,940	前瞻計畫各類非消耗品等(新增)。
				年	1	10,000	10,000	科學班甄選考試實作用各式器材

## 臺北市地方教育發展基金－臺北市立建國高級中學

## 基金用途－高中及高職教育計畫明細表

中華民國106年度

單位：新臺幣元

前年度決算數	上年度預算數	科 目		本年度預算數				說 明
		編 號	名 稱	單位	數量	單價	金額	
				學期	2	110,000	220,000	(收支對列)。
				學期	2	400,000	800,000	學生電腦課程用零組件等(收支對列)。
				年	1	48,150	48,150	學習輔導教學需要非消耗品及設備零件等(收支對列)。
				年	1	20,000	20,000	重修學分教學需要非消耗品及設備零件等(收支對列)。
				年	1	3,000	3,000	資優資源中心用各類非消耗品等。
				支	4	4,000	16,000	資優教育巡迴服務各項非消耗品等。
3,074,994	4,353,121	32	用品消耗				3,333,825	微量分注器(200ul)(資優教育資源中心巡迴輔導班-生物科)。
								較上年度預算數4,353,121元，減少1,019,296元。
923,095	1,682,105	321	辦公(事務)用品				986,185	
				學期	2	5,000	10,000	輔導活動所需文具紙張等。
				學期	2	150,000	300,000	教學行政用文具紙張、簿冊等辦公用品(收支對列)。
				學期	2	3,820	7,640	資源班教學用文具紙張等。
				式	1	1,050	1,050	運動會文具紙張等耗材。
				年	1	32,140	32,140	前瞻計畫文具紙張等(新增)。

臺北市地方教育發展基金－臺北市立建國高級中學

40501051-57

基金用途－高中及高職教育計畫明細表

中華民國106年度

單位：新臺幣元

前年度決算數	上年度預算數	科 目		本年度預算數				說 明
		編 號	名 稱	單位	數量	單價	金額	
231,927	200,000	322	報章什誌	年	1	720	720	性別平等教育宣導活動用文具紙張。
				年	1	10,000	10,000	教師甄選用文具紙張、辦公用品等(收支對列)。
				年	1	3,325	3,325	體育班甄選用文具紙張等(收支對列)。
				年	1	150,000	150,000	教科書業務所需文具紙張等(收支對列)。
				學期	2	200,000	400,000	學習輔導用各項事務用品、文具紙張等(收支對列)。
				年	1	31,650	31,650	重修學分費用各項事務用品、文具紙張等(收支對列)。
				年	1	3,000	3,000	國際學校獎認證學校計畫文具紙張等(新增)。
				年	1	20,000	20,000	資優教育研習活動用文具紙張等。
				年	1	16,660	16,660	中小學科學網路數學通訊解題用文具紙張等。
				學期	2	100,000	200,000	教學用報章雜誌(收支對列)。
				年	1	12,000	12,000	國際學校獎認證學校計畫訂閱國際教育報章雜誌及書籍(新增)。

## 臺北市地方教育發展基金－臺北市立建國高級中學

## 基金用途－高中及高職教育計畫明細表

中華民國106年度

單位：新臺幣元

前年度決算數	上年度預算數	科 目		本年度預算數				說 明
		編 號	名 稱	單位	數量	單價	金額	
17,110	50,000	323	農業與園藝用品及環境美化費	年	1	30,000	30,000	校園美化費用(收支對列)。
81,989	100,000	328	醫療用品(非醫療院所使用)	學期	2	50,000	100,000	各類醫療保健用品(收支對列)。
1,820,873	2,321,016	32Y	其他	學期	2	22,500	45,000	輔導活動心理測驗材料及讀卡費。
				學期	2	2,500	5,000	輔導活動用各類消耗品。
				學期	2	6,280	12,560	輔導活動輔導書籍、測驗材料題本更新、補充及指導手冊等。
				班、月	88x10	350	308,000	專用垃圾袋費(收支對列)。
				學期	2	60,000	120,000	生活領域教學材料：木工、電工、金工、泥工、家政等材料(收支對列)。
				學期	2	65,000	130,000	音樂、美術教學材料：音樂及美術零星器材配件等(收支對列)。
				學期	2	65,000	130,000	教學實驗材料：物理、化學、生物之實驗藥品、材料等(收支對列)。



臺北市地方教育發展基金－臺北市立建國高級中學

40501051-59

基金用途－高中及高職教育計畫明細表

中華民國106年度

單位：新臺幣元

前年度決算數	上年度預算數	科 目		本年度預算數				說 明
		編 號	名 稱	單位	數量	單價	金額	
				學期	2	69,750	139,500	教學衛生器材(收支對列)。
				學期	2	75,000	150,000	教學材料：粉筆、油墨、版紙、白報紙等教學用消耗品(收支對列)。
				學期	2	62,190	124,380	資優班教學材料費。
				學期	2	10,000	20,000	資優班研討會場地佈置及活動照片等雜支。
				學期	2	5,000	10,000	資源班教學用教材、教具消耗品等。
				年	1	241,500	241,500	電腦耗材(電腦專案計畫)。
				式	1	7,500	7,500	運動會比賽用消耗品。
				年	1	41,800	41,800	前瞻計畫教學用材料等消耗品(新增)。
				年	1	3,200	3,200	性別平等教育宣導活動獎品等。
				年	1	5,000	5,000	高中冬夏令營活動用實驗材料等。
				套	70	180	12,600	高中冬夏令營活動服裝等。
				年	1	2,000	2,000	高中法治教育活動獎品等。
				式	1	2,000	2,000	高中法治教育場地佈置及茶水等雜支。
				年	1	50,000	50,000	科學班甄選考試實作用材料及入

## 臺北市地方教育發展基金－臺北市立建國高級中學

## 基金用途－高中及高職教育計畫明細表

中華民國106年度

單位：新臺幣元

前年度決算數	上年度預算數	科 目		本年度預算數				說 明
		編 號	名 稱	單位	數量	單價	金額	
				學期	2	71,050	142,100	闡人員用品等(收支對列)。
				年	1	30,000	30,000	學生電腦課程用耗材等(收支對列)。
				學期	2	108,375	216,750	教科書業務所需消耗品等(收支對列)。
				年	1	39,000	39,000	學習輔導用教學實驗材料及消耗品等(收支對列)。
				年	1	8,750	8,750	國際學校獎認證學校計畫相關教材教具、教學影片DVD等(新增)。
				年	1	9,000	9,000	資優教育研習競賽獎品等。
				年	1	9,000	9,000	資優資源中心辦公用消耗品等。
217,640	120,300	4	租金、償債與利息				160,300	
	3,300	41	地租及水租				3,300	較上年度預算數3,300元，無增減。
	3,300	414	場地租金				3,300	
				年	1	3,300	3,300	高中冬夏令營活動場地租金。
15,000	15,000	43	機器租金				15,000	較上年度預算數15,000元，無增減。
15,000	15,000	432	機械及設備租金				15,000	
				次	1	15,000	15,000	運動會租用音響設備等費用。

臺北市地方教育發展基金－臺北市立建國高級中學

40501051-61

基金用途－高中及高職教育計畫明細表

中華民國106年度

單位：新臺幣元

前年度決算數	上年度預算數	科 目		本年度預算數				說 明
		編 號	名 稱	單位	數量	單價	金額	
171,340	66,000	44	交通及運輸設備租金				106,000	較上年度預算數66,000元，增加40,000元。
171,340	66,000	442	車租	學期	2	25,000	50,000	辦理各項活動及參加競賽等車租(收支對列)。
				年	1	16,000	16,000	資優班參加競賽車租。
				年	1	40,000	40,000	前瞻計畫課程研發團隊赴校外機關單位交流觀摩或訪問等活動車租(新增)。
31,300	36,000	45	什項設備租金				36,000	較上年度預算數36,000元，無增減。
31,300	36,000	451	什項設備租金	年	1	36,000	36,000	運動會租用汽球拱門、帳篷及桌子等費用。
3,613,397	2,013,861	7	會費、捐助、補助、分攤、照護、救濟與交流活動費				2,021,861	
2,988,777	1,372,561	72	捐助、補助與獎助				1,380,561	較上年度預算數1,372,561元，增加8,000元。
2,988,777	1,372,561	726	獎助學員生給與	學期	2	95,000	190,000	教學補助學生刊物、社團、工讀生費用等(收支對列)。

## 臺北市地方教育發展基金－臺北市立建國高級中學

## 基金用途－高中及高職教育計畫明細表

中華民國106年度

單位：新臺幣元

前年度決算數	上年度預算數	科 目		本年度預算數				說 明
		編 號	名 稱	單 位	數 量	單 價	金 額	
				式	1	12,400	12,400	運動會邀請函設計競賽及主題海 報設計競賽圖書禮券。
				年	1	11,700	11,700	運動會各項競賽獎品等。
				班、學期	88x2	1,000	176,000	優秀學生獎學金。
				年	1	887,361	887,361	其他準備金-核發績優及清寒學 生獎助學金(收支對列)。
				小時	700	133	93,100	教科書學生工讀金(收支對列)。
		72Y	其他				10,000	
				年	1	10,000	10,000	前瞻計畫課程研發團隊辦理各項 活動並給予表現績優學生獎勵( 新增)。
624,620	641,300	74	補貼(償)、獎勵、慰問 、照護與救濟				641,300	較上年度預算數641,300元，無 增減。
624,620	641,300	74Y	其他				641,300	
				人、日	25x200	55	275,000	清寒學生餐費補助。
				人、次、月	37x20x9	55	366,300	教科書清寒學生餐費補助(收支 對列)。
123,643	88,368	8	短絀與賠償給付				92,903	
123,643	88,368	82	賠償給付				92,903	較上年度預算數88,368元，增加 4,535元。
123,643	88,368	821	一般賠償				92,903	

臺北市地方教育發展基金－臺北市立建國高級中學

40501051-63

基金用途－高中及高職教育計畫明細表

中華民國106年度

單位：新臺幣元

前年度決算數	上年度預算數	科 目		本年度預算數				說 明
		編 號	名 稱	單位	數量	單價	金額	
				年	1	92,903	92,903	勞保投保薪資及新制勞工退休金賠償經費。
333,016	642,410	9	其他				1,190,140	
333,016	642,410	91	其他支出				1,190,140	較上年度預算數642,410元，增加547,730元。
333,016	642,410	91Y	其他				1,190,140	
				學期	2	83,350	166,700	學生校外比賽報名費、誤餐費及實彈射擊教學等所需各項費用等(收支對列)。
				次	18	2,060	37,080	體育班學生參賽報名費。
				學期	2	37,440	74,880	體育班學生市內參賽誤餐費等。
				批	1	1,350	1,350	運動會環境整理專用垃圾袋。
				年	1	450,000	450,000	前瞻計畫參訪經費(新增)。
				年	1	48,400	48,400	前瞻計畫辦理參觀教學活動門票等所需各項費用等(新增)。
				人、學期	3,346x2	50	334,600	班級自治費。
				年	1	10,500	10,500	高中冬夏令營活動學生誤餐費等。
				年	1	3,250	3,250	資優班甄選闖場布置及茶包等(收支對列)。
				年	1	62,380	62,380	科學班甄選闖場布置及茶包等

# 臺北市地方教育發展基金－臺北市立建國高級中學

## 基金用途－高中及高職教育計畫明細表

中華民國106年度

單位：新臺幣元

前年度決算數	上年度預算數	科 目		本年度預算數				說 明
		編 號	名 稱	單位	數量	單價	金額	
				年	1	1,000	1,000	(收支對列)。 國際學校獎認證學校計畫舉辦國際教育活動茶水等費用(新增)。

臺北市地方教育發展基金－臺北市立建國高級中學

40501051-65

基金用途－一般行政管理計畫明細表

中華民國106年度

單位：新臺幣元

前年度決算數	上年度預算數	科 目		本年度預算數				說 明
		編 號	名 稱	單 位	數 量	單 價	金 額	
38,930,770	39,375,646		合 計				38,658,809	
37,095,977	37,312,366	1	用人費用				36,505,209	
24,784,614	23,892,000	11	正式員額薪資				23,376,000	較上年度預算數23,892,000元，減少516,000元。
20,618,274	19,896,000	113	職員薪金	年	1	19,380,000	19,380,000	教職員33人薪金（詳用人費用彙計表）。
4,166,340	3,996,000	114	工員工資	年	1	3,996,000	3,996,000	工員11人工資（詳用人費用彙計表）。
715,300	1,073,790	13	超時工作報酬				1,050,857	較上年度預算數1,073,790元，減少22,933元。
715,300	1,073,790	131	加班費	年	1	1,036,057	1,036,057	不休假出勤加班費。
				人、小時	20x4	185	14,800	行政人員趕辦業務加班費(統籌業務費)。
6,049,725	6,904,000	15	獎金				6,753,500	較上年度預算數6,904,000元，減少150,500元。
2,793,670	3,917,500	151	考績獎金	年	1	3,831,500	3,831,500	依考績法規定核發之獎金。
3,256,055	2,986,500	152	年終獎金				2,922,000	

## 臺北市地方教育發展基金－臺北市立建國高級中學

## 基金用途－一般行政管理計畫明細表

中華民國106年度

單位：新臺幣元

前年度決算數	上年度預算數	科 目		本年度預算數				說 明
		編 號	名 稱	單位	數量	單價	金額	
1,999,019	1,959,480	16	退休及卹償金	年	1	2,922,000	2,922,000	依規定於年節加發之獎金。
							1,912,680	較上年度預算數1,959,480元，減少46,800元。
1,874,059	1,759,680	161	職員退休及離職金				1,712,880	
				年	1	1,712,880	1,712,880	提撥退撫基金。
124,960	199,800	162	工員退休及離職金				199,800	
				年	1	199,800	199,800	提撥勞工退休準備金。
3,547,319	3,483,096	18	福利費				3,412,172	較上年度預算數3,483,096元，減少70,924元。
2,501,365	2,271,696	181	分擔員工保險費				2,224,332	
				年	1	2,224,332	2,224,332	分擔公保、勞保、健保費。
392,437	491,400	187	員工通勤交通費				483,840	
				人、月、段	20x12x2	630	302,400	員工上下班交通費。
				人、月、段	24x12x1	630	181,440	員工上下班交通費。
653,517	720,000	18Y	其他福利費				704,000	
				年	1	704,000	704,000	休假旅遊補助費。
1,444,709	1,270,000	2	服務費用				1,368,000	
1,058,583	940,000	27	一般服務費				1,002,000	較上年度預算數940,000元，增加62,000元。
1,010,183	850,000	279	外包費				914,000	
				人、年	11x1	40,000	440,000	消化超額職工(技工、工友)業務



臺北市地方教育發展基金－臺北市立建國高級中學

40501051-67

基金用途－一般行政管理計畫明細表

中華民國106年度

單位：新臺幣元

前年度決算數	上年度預算數	科 目		本年度預算數				說 明
		編 號	名 稱	單 位	數 量	單 價	金 額	
48,400	90,000	27F	體育活動費	年	1	474,000	474,000	外包費。(92年7月30日舊編制人數22人-105年實有人數11人)*40,000元=440,000元。
				人、年	44x1	2,000	88,000	校園安全保全人員費用。
206,144	150,000	28	專業服務費				88,000	文康活動費，本校編列教職員33人、工員11人，合計44人，每人編列2,000元。
206,144	150,000	28Y	其他				186,000	較上年度預算數150,000元，增加36,000元。
179,982	180,000	29	公共關係費	月	12	15,500	186,000	校園安全機械定點保全費用。
179,982	180,000	291	公共關係費	月	12	15,000	180,000	較上年度預算數180,000元，無增減。
390,084	793,280	3	材料及用品費				180,000	校長特別費。
390,084	793,280	32	用品消耗				783,600	較上年度預算數793,280元，減少9,680元。
390,084	793,280	321	辦公(事務)用品	年	1	783,600	783,600	統籌業務費計算如下：普通班76

## 臺北市地方教育發展基金－臺北市立建國高級中學

## 基金用途－一般行政管理計畫明細表

中華民國106年度

單位：新臺幣元

前年度決算數	上年度預算數	科 目		本年度預算數				說 明
		編 號	名 稱	單 位	數 量	單 價	金 額	
		7	會費、捐助、補助、分攤、 照護、救濟與交流活動 費				2,000	班、集中式特教班9班，1,290元 x15班x12月=232,200元，810元 x15班x12月=145,800元，640元 x55班x12月=422,400元，以上合 計800,400元，除依實際需求移 列加班費14,800元及會費2,000元 外，其餘如列數。
		71	會費				2,000	新增項目
		713	職業團體會費				2,000	
				人	2	1,000	2,000	護理師公會會費(統籌業務費)(新 增)。

臺北市地方教育發展基金－臺北市立建國高級中學

40501051-69

基金用途－建築及設備計畫明細表

中華民國106年度

單位：新臺幣元

前年度決算數	上年度預算數	科目		本年度預算數				說明
		編號	名稱	單位	數量	單價	金額	
52,698,275	41,024,065		合計				21,986,917	
52,698,275	41,024,065	5	購建固定資產、無形資產及非理財目的之長期投資				21,986,917	
7,435,648	6,600,500	51	購置固定資產				6,945,275	
7,435,648	6,600,500		一般建築及設備計畫				6,945,275	
			高中職課程與教學前瞻				2,600,000	
		514	購置機械及設備				2,450,000	
				臺	30	15,000	450,000	新購無線基地台(前瞻計畫)(電腦專案計畫)。
				臺	1	450,000	450,000	新購雷射切割機(前瞻計畫)(生活科技科)。
				臺	4	32,000	128,000	新購資料分析收集器(前瞻計畫)(化學科)。
				臺	2	20,000	40,000	新購無限動態感應器(前瞻計畫)(物理科)。
				組	1	72,000	72,000	新購數位式核酸電泳分析照相系統(前瞻計畫)(生物科)。
				臺	6	25,000	150,000	新購食物攪拌機(前瞻計畫)(家政

## 臺北市地方教育發展基金－臺北市立建國高級中學

## 基金用途－建築及設備計畫明細表

中華民國106年度

單位：新臺幣元

前年度決算數	上年度預算數	科 目		本年度預算數				說 明
		編 號	名 稱	單位	數量	單價	金額	
				張	4	60,000	240,000	科)。
				臺	20	46,000	920,000	新購實驗桌(前瞻計畫)(生物科)。
		516	購置什項設備				150,000	新購分光光度計(前瞻計畫)(化學科及物理科)。
				個	5	30,000	150,000	新購置物櫃(前瞻計畫)(生物科)。
			e化學習試辦計畫				410,000	
		514	購置機械及設備				410,000	
			班級設備				628,600	
		514	購置機械及設備	臺	41	10,000	410,000	新購e化學習試辦計畫平板電腦(電腦專案計畫)。
				臺	1	16,800	16,800	新購基礎分光計(物理科)。
				套	1	16,000	16,000	新購薄片的彈性(含二磁棒之間的交互作用)實驗設備(物理科)。
				套	1	15,000	15,000	新購地球的水平磁場(含滿水容

臺北市地方教育發展基金－臺北市立建國高級中學

40501051-71

基金用途－建築及設備計畫明細表

中華民國106年度

單位：新臺幣元

前年度決算數	上年度預算數	科目		本年度預算數				說明
		編號	名稱	單位	數量	單價	金額	
		515	購置交通及運輸設備	臺	1	16,800	16,800	器的震動)實驗設備(物理科)。
							15,000	新購光譜管放電器(物理科)。
		516	購置什項設備	臺	1	15,000	15,000	汰舊換新三輪車(總務處)。
							549,000	
				臺	1	25,000	25,000	汰舊換新一對一變頻空調冷氣(5KW)(傳達室)。
				臺	2	52,575	105,150	汰舊換新一對一變頻空調冷氣(10KW)(音樂科)。
				學期	2	177,425	354,850	新購圖書設備及供館藏閱覽用影音光碟等(圖書館)。
				臺	2	32,000	64,000	新購電子爵士鼓(音樂科)。
		514	學校設備				369,000	
			購置機械及設備				369,000	
				臺	18	20,500	369,000	汰舊換新單槍投影機。
		514	特殊班設備				41,375	
			購置機械及設備				27,375	

## 臺北市地方教育發展基金－臺北市立建國高級中學

## 基金用途－建築及設備計畫明細表

中華民國106年度

單位：新臺幣元

前年度決算數	上年度預算數	科 目		本年度預算數				說 明
		編 號	名 稱	單位	數量	單價	金額	
				組	1	13,800	13,800	新購爬山機(資源班)。 新購空氣清淨機(資優班-數理討論室)。 新購除濕機(14L)(資優班-人文社會討論室)。 汰舊換新網路及資訊周邊設備(電腦專案計畫)。 汰舊換新個人電腦(電腦專案計畫)。
				臺	1	13,575	13,575	
		516	購置什項設備				14,000	
				臺	1	14,000	14,000	
			資訊設備				2,309,000	
		514	購置機械及設備				2,309,000	
				年	1	483,000	483,000	
				部	83	22,000	1,826,000	
7,435,648	6,600,500		校園設備					
103,969		513	擴充改良房屋建築及設備					
4,726,696	6,020,800	514	購置機械及設備					
95,529	66,300	515	購置交通及運輸設備					

臺北市地方教育發展基金－臺北市立建國高級中學

40501051-73

基金用途－建築及設備計畫明細表

中華民國106年度

單位：新臺幣元

前年度決算數	上年度預算數	科 目		本年度預算數				說 明
		編 號	名 稱	單位	數量	單價	金額	
2,509,454	513,400	516	購置什項設備					
			專科教室環境改善工程				587,300	
		514	購置機械及設備	組	1	357,000	357,000	生科教室四CNC電腦數控雕銑機。
		515	購置交通及運輸設備	組	1	37,800	37,800	化學實驗教室綜合擴大機及喇叭(含定位安裝及測試)。
		516	購置什項設備	間	1	151,200	151,200	化學實驗教室空調設備(含安裝、配管及配線及測試)。
				組	1	28,700	28,700	化學實驗教室單槍投影機(含安裝)。
				座	1	12,600	12,600	化學實驗教室電動伸縮銀幕(含安裝)。
3,001,635	36,000	52	購置無形資產				36,000	
3,001,635	36,000		一般建築及設備計				36,000	

## 臺北市地方教育發展基金－臺北市立建國高級中學

## 基金用途－建築及設備計畫明細表

中華民國106年度

單位：新臺幣元

前年度決算數	上年度預算數	科 目		本年度預算數				說 明
		編 號	名 稱	單位	數量	單價	金額	
	36,000		畫					
	36,000	521	資訊設備				36,000	
			購置電腦軟體	年	1	36,000	36,000	電腦教學軟體費(電腦專案計畫)。
3,001,635			校園軟體設備					
3,001,635		521	購置電腦軟體					
42,260,992	34,387,565	58	遞延支出(臺北市地方教育發展基金及臺北市臺北都會區捷運固定資產重置基金專用)				15,005,642	
42,260,992	34,387,565		一般建築及設備計畫				15,005,642	
			致知樓、正誼樓、莊敬樓及明道樓屋頂防水整修工程				9,499,370	
		581	遞延修繕房屋建築支出				9,499,370	



臺北市地方教育發展基金－臺北市立建國高級中學

40501051-75

基金用途－建築及設備計畫明細表

中華民國106年度

單位：新臺幣元

前年度決算數	上年度預算數	科 目		本年度預算數				說 明
		編 號	名 稱	單位	數量	單價	金額	
							8,914,500	一、施工費
				平方公尺	1,022	1,940	1,982,680	致知樓平屋頂防水隔熱(含拆除運棄、收邊、落水頭及屋頂面既有管線整理)。
				公尺	613	400	245,200	致知樓屋頂落水管(含固定配件)。
				公尺	42	4,130	173,460	致知樓屋頂伸縮縫整修屋面與屋面(含拆除運棄)。
				平方公尺	1,110	1,940	2,153,400	正誼樓平屋頂防水隔熱(含拆除運棄、收邊、落水頭及屋頂面既有管線整理)。
				公尺	678	400	271,200	正誼樓屋頂落水管(含固定配件)。
				公尺	11	4,130	45,430	正誼樓屋頂伸縮縫整修屋面與屋面(含拆除運棄)。
				平方公尺	860	1,940	1,668,400	莊敬樓平屋頂防水隔熱(含拆除運棄、收邊、落水頭及屋頂面既有管線整理)。
				公尺	347	400	138,800	莊敬樓屋頂落水管(含固定配件)。
				平方公尺	1,016	1,940	1,971,040	明道樓平屋頂防水隔熱(含拆除運棄、收邊、落水頭及屋頂面既

## 臺北市地方教育發展基金－臺北市立建國高級中學

## 基金用途－建築及設備計畫明細表

中華民國106年度

單位：新臺幣元

前年度決算數	上年度預算數	科 目		本年度預算數				說 明		
		編 號	名 稱	單位	數量	單價	金額			
		581	行政辦公室空間整修工程 遞延修繕房屋建築支出	公尺	528	400	211,200	有管線整理)。 明道樓屋頂落水管(含固定配件)。		
				公尺	13	4,130	53,690	明道樓屋頂伸縮縫整修屋面與屋面(含拆除運棄)。		
				式	1	406,580	406,580	二、委託技術服務費(總包價法)。		
				式	1	178,290	178,290	三、工程管理費(依施工費2%提列)。		
								2,793,572		
								2,793,572		
								2,562,910	一、施工費	
						組	5	6,500	32,500	會計室辦公室屏風(含搬運及安裝)。
						間	1	27,720	27,720	會計室辦公室集中式水槽給水排水(含打鑿、配管及水龍頭)。
						公尺	2	5,250	10,500	會計室辦公室高吊櫥。
				公尺	14	6,300	88,200	會計室辦公室矮櫥櫃(120cm以下)。		
				平方公尺	65	2,000	130,000	輔導室辦公室耐磨高架地板。		

臺北市地方教育發展基金－臺北市立建國高級中學

40501051-77

基金用途－建築及設備計畫明細表

中華民國106年度

單位：新臺幣元

前年度決算數	上年度預算數	科 目		本年度預算數				說 明
		編 號	名 稱	單位	數量	單價	金額	
				公尺	13	10,500	136,500	會計室辦公室高櫃(120cm以上)。
				平方公尺	86	180	15,480	輔導室辦公室粉刷油漆(含刮除舊漆)。
				平方公尺	90	180	16,200	會計室辦公室粉刷油漆(含刮除舊漆)。
				公尺	12	10,500	126,000	輔導室辦公室高櫃(120cm以上)。
				平方公尺	66	2,400	158,400	會計室辦公室耐磨高架地板。
				公尺	9	6,300	56,700	輔導室辦公室矮櫥櫃(120cm以下)。
				公尺	6	2,000	12,000	會計室辦公室防焰遮光窗簾(含窗簾盒)。
				間	1	27,720	27,720	輔導室辦公室集中式水槽給水排水(含打鑿、配管及水龍頭)。
				平方公尺	66	455	30,030	會計室辦公室資訊網路及弱電系統(含配管線安裝)。
				平方公尺	66	560	36,960	會計室辦公室燈具及配電設施(含開關、插座、配管線安裝)。
				平方公尺	133	560	74,480	總務處辦公室燈具及配電設施(含開關、插座、配管線安裝)。
				組	9	6,500	58,500	輔導室辦公室屏風(含搬運及安

## 臺北市地方教育發展基金－臺北市立建國高級中學

## 基金用途－建築及設備計畫明細表

中華民國106年度

單位：新臺幣元

前年度決算數	上年度預算數	科 目		本年度預算數				說 明
		編 號	名 稱	單位	數量	單價	金額	
				組	12	6,500	78,000	裝)。
				間	1	27,720	27,720	總務處辦公室屏風(含搬運及安裝)。
				平方公尺	133	455	60,515	總務處辦公室集中式水槽給水排水(含打鑿、配管及水龍頭)。
				公尺	2	5,250	10,500	總務處辦公室資訊網路及弱電系統(含配管線安裝)。
				平方公尺	133	2,000	266,000	總務處辦公室高吊櫥。
				公尺	31	6,300	195,300	總務處辦公室耐磨高架地板。
				公尺	12	2,480	29,760	總務處辦公室矮櫥櫃(120cm以下)。
				公尺	20	10,500	210,000	總務處辦公室防焰遮光窗簾(含窗簾盒)。
				平方公尺	187	180	33,660	總務處辦公室高櫃(120cm以上)。
				公尺	5	4,920	24,600	總務處辦公室粉刷油漆(含刮除舊漆)。
				平方公尺	66	560	36,960	總務處辦公室公佈欄。
				平方公尺	66	455	30,030	人事室辦公室燈具及配電設施(含開關、插座、配管線安裝)。
				平方公尺	66	455	30,030	人事室辦公室資訊網路及弱電系統(含配管線安裝)。

臺北市地方教育發展基金－臺北市立建國高級中學

40501051-79

基金用途－建築及設備計畫明細表

中華民國106年度

單位：新臺幣元

前年度決算數	上年度預算數	科 目		本年度預算數				說 明
		編 號	名 稱	單位	數量	單價	金額	
				組	5	6,000	30,000	人事室辦公室屏風(含搬運及安裝)。
				平方公尺	66	2,000	132,000	人事室辦公室耐磨高架地板。
				間	1	27,720	27,720	人事室辦公室集中式水槽給水排水(含打鑿、配管及水龍頭)。
				公尺	6	2,480	14,880	人事室辦公室防焰遮光窗簾(含窗簾盒)。
				公尺	2	5,250	10,500	人事室辦公室高吊櫥。
				平方公尺	90	180	16,200	人事室辦公室粉刷油漆(含刮除舊漆)。
				公尺	14	6,300	88,200	人事室辦公室矮櫥櫃(120cm以下)。
				公尺	13	10,500	136,500	人事室辦公室高櫃(120cm以上)。
				平方公尺	65	560	36,400	輔導室辦公室燈具及配電設施(含開關、插座、配管線安裝)。
				平方公尺	65	455	29,575	輔導室辦公室資訊網路及弱電系統(含配管線安裝)。
				式	1	179,404	179,404	二、委託技術服務費(總包價法)。
				式	1	51,258	51,258	三、工程管理費(依施工費2%提列)。

## 臺北市地方教育發展基金－臺北市立建國高級中學

## 基金用途－建築及設備計畫明細表

中華民國106年度

單位：新臺幣元

前年度決算數	上年度預算數	科目		本年度預算數				說明
		編號	名稱	單位	數量	單價	金額	
		581	專科教室環境改善工程				2,712,700	
			遞延修繕房屋建築支出				2,712,700	
							2,501,260	一、施工費
				平方公尺	109	920	100,280	生科教室四電源改善(含線路收納架、插座配置及線路遷移)。
				平方公尺	109	400	43,600	生科教室四增設輔助照明燈具(含開關、配管線及安裝)。
				平方公尺	109	200	21,800	生科教室四網路及弱電設施改善(含配管線安裝)。
				平方公尺	56	4,080	228,480	生科教室四教室隔音改善(臨球場及道路側加設隔音窗)。
				間	1	240,000	240,000	生科教室四既有集塵系統改善。
				組	8	3,000	24,000	生科教室四既有教師工作桌、椅、講台整修。
				座	1	18,926	18,926	生科教室四磁性玻璃白板300cm*120cm以上(含安裝)。
				間	1	77,370	77,370	生科教室四增設無塵工作室。
			公尺	3	4,500	13,500	生科教室四佈告欄。	
			座	1	12,600	12,600	生科教室四電動銀幕(含安裝)。	
			間	1	26,250	26,250	化學實驗室教室舊有設施設備拆除	

臺北市地方教育發展基金－臺北市立建國高級中學

40501051-81

基金用途－建築及設備計畫明細表

中華民國106年度

單位：新臺幣元

前年度決算數	上年度預算數	科 目		本年度預算數				說 明
		編 號	名 稱	單位	數量	單價	金額	
				平方公尺	92	500	46,000	運棄或遷移。
				平方公尺	92	1,250	115,000	化學實驗教室電源改善(含線路收納、插座配置及線路遷移)。
				間	1	45,360	45,360	化學實驗教室地坪整修(含拆除運棄)。
				組	12	34,020	408,240	化學實驗教室分散式水槽給水排水(含打鑿、配管及水龍頭)。
				組	1	40,320	40,320	化學實驗教室學生用實驗桌(耐酸鹼桌面附層板，不含洗槽)。
				組	1	40,320	40,320	化學實驗教室教師用實驗桌(耐酸鹼桌面附層板，不含洗槽)。
				組	13	17,640	229,320	化學實驗教室洗槽櫃(含防水桶身及水龍頭)。
				平方公尺	33	4,080	134,640	化學實驗教室鋁窗(含拆除運棄、安裝)。
				公尺	3	10,500	31,500	化學實驗教室高櫃(120cm以上)。
				平方公尺	187	180	33,660	化學實驗教室粉刷油漆(含刮除舊漆)。
				平方公尺	3	3,400	10,200	化學實驗教室磁性白板。
				個	1	5,000	5,000	化學實驗教室拖布盆(含拆除運棄、配管安裝及水龍頭)。

## 臺北市地方教育發展基金－臺北市立建國高級中學

## 基金用途－建築及設備計畫明細表

中華民國106年度

單位：新臺幣元

前年度決算數	上年度預算數	科 目		本年度預算數				說 明
		編 號	名 稱	單位	數量	單價	金額	
				處	1	39,658	39,658	化學實驗教室入口意象設計。
				間	1	26,250	26,250	美術教室舊有設施設備拆除運棄或遷移。
				組	1	25,000	25,000	美術教室教師工作桌椅。
				組	6	30,000	180,000	美術教室新設學生工作桌椅。
				公尺	12	6,300	75,600	美術教室材料儲存矮櫃(120cm以下)。
				公尺	6	10,500	63,000	美術教室綜合高櫃(120cm以上)。
				座	4	3,600	14,400	美術教室弧形珪瑯磁性白板(350×120cm以上)。
				平方公尺	4	4,030	16,120	美術教室揭示板(240×120cm以上)。
				平方公尺	205	180	36,900	美術教室粉刷油漆(含刮除舊漆)。
				處	1	19,086	19,086	美術教室入口意象設計。
				平方公尺	40	2,480	99,200	美術教室防焰遮光窗簾。
				式	1	161,415	161,415	二、委託技術服務費(總包價法)。
				式	1	50,025	50,025	三、工程管理費(依施工費2%提列)。
42,260,992	34,387,565		校園整修工程					



臺北市地方教育發展基金－臺北市立建國高級中學

40501051-83

基金用途－建築及設備計畫明細表

中華民國106年度

單位：新臺幣元

前年度決算數	上年度預算數	科 目		本年度預算數				說 明
		編 號	名 稱	單位	數量	單價	金額	
38,628,906	26,991,886	581	遞延修繕房 屋建築支出					
3,632,086	7,395,679	582	其他遞延支 出					

本 頁 空 白

# 参 考 表

臺北市地方教育發展基金－臺北市立建國高級中學

40501051-85

預計平衡表

中華民國106年12月31日

單位：新臺幣元

104年(前年)12月31日		科 目		106年12月31日		105年(上年)12月31日				比較 增減(-)
決 算 數		編 號	名 稱	預 計 數		預 計 數	調 整 數(±)	調 整 後 預 計 數		
金 額	%			金 額	%			金 額	%	
20,210,963,891	100.00		資產合計	20,173,303,926	100.00	18,313,141,955	1,868,113,508	20,181,255,463	100.00	-7,951,537
20,210,963,891	100.00	1	資產	20,173,303,926	100.00	18,313,141,955	1,868,113,508	20,181,255,463	100.00	-7,951,537
96,583,399	0.48	11	流動資產	58,923,434	0.29	42,219,001	24,655,970	66,874,971	0.33	-7,951,537
94,791,220	0.47	111	現金	57,131,255	0.28	41,429,801	23,652,991	65,082,792	0.32	-7,951,537
94,791,220	0.47	1112	銀行存款	57,131,255	0.28	41,429,801	23,652,991	65,082,792	0.32	-7,951,537
143,386	0.00	113	應收款項	143,386	0.00	172,567	-29,181	143,386	0.00	
143,386	0.00	113Y	其他應收款	143,386	0.00	172,567	-29,181	143,386	0.00	
1,648,793	0.01	115	預付款項	1,648,793	0.01	616,633	1,032,160	1,648,793	0.01	
1,648,793	0.01	1154	預付費用	1,648,793	0.01	616,633	1,032,160	1,648,793	0.01	
44,025,480	0.22	12	投資、長期應收款項、貸墊款及準備金	44,025,480	0.22	43,479,982	545,498	44,025,480	0.22	
44,025,480	0.22	124	準備金	44,025,480	0.22	43,479,982	545,498	44,025,480	0.22	
1,229,737	0.01	1241	退休及離職準備金	1,229,737	0.01	1,007,721	222,016	1,229,737	0.01	
42,795,743	0.21	124Y	其他準備金	42,795,743	0.21	42,472,261	323,482	42,795,743	0.21	
20,070,355,012	99.30	13	其他資產	20,070,355,012	99.49	18,227,442,972	1,842,912,040	20,070,355,012	99.45	
20,070,355,012	99.30	131	什項資產	20,070,355,012	99.49	18,227,442,972	1,842,912,040	20,070,355,012	99.45	
50,000	0.00	1311	存出保證金	50,000	0.00	50,000		50,000	0.00	
20,070,305,012	99.30	1316	代管資產	20,070,305,012	99.49	18,227,392,972	1,842,912,040	20,070,305,012	99.45	
20,210,963,891	100.00		負債及基金餘額合計	20,173,303,926	100.00	18,313,141,955	1,868,113,508	20,181,255,463	100.00	-7,951,537
20,109,853,680	99.50	2	負債	20,109,853,680	99.69	18,267,811,304	1,842,042,376	20,109,853,680	99.65	
30,281,896	0.15	21	流動負債	30,281,896	0.15	27,145,738	3,136,158	30,281,896	0.15	
29,418,802	0.15	212	應付款項	29,418,802	0.15	26,164,583	3,254,219	29,418,802	0.15	
20,910,303	0.10	2123	應付代收款	20,910,303	0.10	26,084,583	-5,174,280	20,910,303	0.10	
20,635	0.01	2125	應付費用	20,635	0.01		20,635	20,635	0.01	
8,487,864	0.04	2129	應付工程款	8,487,864	0.04	80,000	8,407,864	8,487,864	0.04	

## 臺北市地方教育發展基金－臺北市立建國高級中學

## 預計平衡表

中華民國106年12月31日

單位：新臺幣元

104年(前年)12月31日		科 目		106年12月31日		105年(上年)12月31日				比較 增減(-)
決 算 數		編 號	名 稱	預 計 數		預 計 數	調 整 數( ± )	調 整 後 預 計 數		
金 額	%			金 額	%			金 額	%	
863,094	0.00	213	預收款項	863,094	0.00	981,155	-118,061	863,094	0.00	
863,094	0.00	2133	預收收入	863,094	0.00	981,155	-118,061	863,094	0.00	
20,079,571,784	99.35	22	其他負債	20,079,571,784	99.54	18,240,665,566	1,838,906,218	20,079,571,784	99.50	
20,079,571,784	99.35	221	什項負債	20,079,571,784	99.54	18,240,665,566	1,838,906,218	20,079,571,784	99.50	
8,037,035	0.04	2211	存入保證金	8,037,035	0.04	12,224,948	-4,187,913	8,037,035	0.04	
1,229,737	0.01	2213	應付退休及離職金	1,229,737	0.01	1,007,721	222,016	1,229,737	0.01	
20,070,305,012	99.30	2214	應付代管資產	20,070,305,012	99.49	18,227,392,972	1,842,912,040	20,070,305,012	99.45	
		2215	暫收及待結轉帳項			39,925	-39,925			
101,110,211	0.50	3	基金餘額	63,450,246	0.31	45,330,651	26,071,132	71,401,783	0.35	-7,951,537
101,110,211	0.50	31	基金餘額	63,450,246	0.31	45,330,651	26,071,132	71,401,783	0.35	-7,951,537
101,110,211	0.50	311	基金餘額	63,450,246	0.31	45,330,651	26,071,132	71,401,783	0.35	-7,951,537
101,110,211	0.50	3111	累積餘額	63,450,246	0.31	45,330,651	26,071,132	71,401,783	0.35	-7,951,537

註：1.信託代理與保證資產(負債)前年度決算數568,569元，上年度調整後預計數568,569元，本年度預計數568,569元。2.或有(資產)負債0元。3.本基金自93年度起，本固定項目分開原則，將屬長期固定帳項，包括固定資產726,169,496元、無形資產6,952,463元及長期債務0元等，另立帳類管理，未納入本表。

臺北市地方教育發展基金－臺北市立建國高級中學

40501051-87

各項費用彙計表

中華民國106年度

單位：新臺幣元

前年度 決算數	上年度 預算數	計畫別 用途別科目	合計	高中及高職教育計 畫	一般行政管理計畫	建築及設備計畫	
597,333,930	590,524,100	合計	549,932,881	489,287,155	38,658,809	21,986,917	
508,397,543	510,528,036	用人費用	488,698,081	452,192,872	36,505,209		
219,583,655	205,920,000	正式員額薪資	199,080,000	175,704,000	23,376,000		
215,417,315	201,924,000	職員薪金	195,084,000	175,704,000	19,380,000		
4,166,340	3,996,000	工員工資	3,996,000		3,996,000		
12,252,440	15,021,600	聘僱及兼職人員薪資	14,432,000	14,432,000			
12,252,440	15,021,600	兼職人員酬金	14,432,000	14,432,000			
2,913,884	4,600,854	超時工作報酬	4,673,157	3,622,300	1,050,857		
2,012,749	4,042,774	加班費	3,855,157	2,804,300	1,050,857		
217,200		值班費	168,000	168,000			
683,935	558,080	誤餐費	650,000	650,000			
51,708,467	58,953,000	獎金	56,868,500	50,115,000	6,753,500		
23,892,440	33,213,000	考績獎金	31,983,500	28,152,000	3,831,500		
27,816,027	25,740,000	年終獎金	24,885,000	21,963,000	2,922,000		
189,888,337	195,723,993	退休及卹償金	186,107,954	184,195,274	1,912,680		
189,763,377	190,590,432	職員退休及離職金	184,878,276	183,165,396	1,712,880		
124,960	5,133,561	工員退休及離職金	1,229,678	1,029,878	199,800		
32,050,760	30,308,589	福利費	27,536,470	24,124,298	3,412,172		

## 臺北市地方教育發展基金－臺北市立建國高級中學

## 各項費用彙計表

中華民國106年度

單位：新臺幣元

前年度 決算數	上年度 預算數	計畫別		合計	高中及高職教育計 畫	一般行政管理計畫	建築及設備計畫
		用途別科目					
21,295,771	18,704,508	分擔員工保險費		18,082,440	15,858,108	2,224,332	
341,000	714,000	傷病醫藥費		714,000	714,000		
2,410,513	3,088,260	員工通勤交通費		3,037,860	2,554,020	483,840	
8,003,476	7,801,821	其他福利費		5,702,170	4,998,170	704,000	
26,494,728	28,512,709	服務費用		28,979,239	27,611,239	1,368,000	
7,243,961	8,056,437	水電費		9,077,959	9,077,959		
6,179,612	6,818,655	工作場所電費		6,957,811	6,957,811		
324,220	443,982	工作場所水費		1,310,148	1,310,148		
740,129	793,800	氣體費		810,000	810,000		
625,181	503,618	郵電費		535,765	535,765		
108,289	75,038	郵費		83,375	83,375		
516,892	428,580	電話費		452,390	452,390		
611,347	1,034,660	旅運費		1,034,660	1,034,660		
372,860	643,250	國內旅費		643,250	643,250		
48,750		國外旅費					
20,400	57,000	貨物運費		57,000	57,000		
169,337	334,410	其他旅運費		334,410	334,410		
2,194,062	2,026,140	印刷裝訂與廣告費		1,846,490	1,846,490		

臺北市地方教育發展基金－臺北市立建國高級中學

40501051-89

各項費用彙計表

中華民國106年度

單位：新臺幣元

前年度 決算數	上年度 預算數	計畫別 用途別科目	合計	高中及高職教育計 畫	一般行政管理計畫	建築及設備計畫	
2,194,062	2,026,140	印刷及裝訂費	1,846,490	1,846,490			
3,303,551	3,377,261	修理保養及保固費	3,345,926	3,345,926			
358,915	1,000,000	一般房屋修護費	960,600	960,600			
1,205,580	1,416,661	機械及設備修護費	1,385,326	1,385,326			
1,739,056	960,600	什項設備修護費	1,000,000	1,000,000			
6,024	21,120	保險費	21,120	21,120			
6,024	21,120	其他保險費	21,120	21,120			
2,818,520	2,472,093	一般服務費	2,522,709	1,520,709	1,002,000		
69,138	99,756	佣金、匯費、經理費及手續費	96,372	96,372			
1,455,593	1,305,484	外包費	1,369,484	455,484	914,000		
966,881	502,853	計時與計件人員酬金	502,853	502,853			
326,908	564,000	體育活動費	554,000	466,000	88,000		
9,512,100	10,841,380	專業服務費	10,414,610	10,228,610	186,000		
8,511,083	9,250,390	講課鐘點、稿費、出席審查及查詢費	9,233,940	9,233,940			
26,000	126,000	委託檢驗(定)試驗認證費	38,000	38,000			
8,000		委託考選訓練費					
592,103	818,240	試務甄選費	730,990	730,990			
111,770	250,000	電子計算機軟體服務費	225,680	225,680			



## 臺北市地方教育發展基金－臺北市立建國高級中學

## 各項費用彙計表

中華民國106年度

單位：新臺幣元

前年度 決算數	上年度 預算數	計畫別		合計	高中及高職教育計 畫	一般行政管理計畫	建築及設備計畫
		用途別科目					
263,144	396,750	其他		186,000		186,000	
179,982	180,000	公共關係費		180,000		180,000	
179,982	180,000	公共關係費		180,000		180,000	
5,455,688	7,594,351	材料及用品費		6,801,440	6,017,840	783,600	
1,990,610	2,447,950	使用材料費		2,684,015	2,684,015		
1,990,610	2,447,950	設備零件		2,684,015	2,684,015		
3,465,078	5,146,401	用品消耗		4,117,425	3,333,825	783,600	
1,313,179	2,475,385	辦公(事務)用品		1,769,785	986,185	783,600	
231,927	200,000	報章什誌		212,000	212,000		
17,110	50,000	農業與園藝用品及環境美 化費		30,000	30,000		
81,989	100,000	醫療用品(非醫療院所使 用)		100,000	100,000		
1,820,873	2,321,016	其他		2,005,640	2,005,640		
217,640	120,300	租金、償債與利息		160,300	160,300		
	3,300	地租及水租		3,300	3,300		
	3,300	場地租金		3,300	3,300		
15,000	15,000	機器租金		15,000	15,000		
15,000	15,000	機械及設備租金		15,000	15,000		
171,340	66,000	交通及運輸設備租金		106,000	106,000		

臺北市地方教育發展基金－臺北市立建國高級中學

40501051-91

各項費用彙計表

中華民國106年度

單位：新臺幣元

前年度 決算數	上年度 預算數	計畫別 用途別科目	合計	高中及高職教育計 畫	一般行政管理計畫	建築及設備計畫	
171,340	66,000	車租	106,000	106,000			
31,300	36,000	什項設備租金	36,000	36,000			
31,300	36,000	什項設備租金	36,000	36,000			
52,698,275	41,024,065	購建固定資產、無形資產及非 理財目的之長期投資	21,986,917			21,986,917	
7,435,648	6,600,500	購置固定資產	6,945,275			6,945,275	
103,969		擴充改良房屋建築及設備					
4,726,696	6,020,800	購置機械及設備	5,986,975			5,986,975	
95,529	66,300	購置交通及運輸設備	52,800			52,800	
2,509,454	513,400	購置什項設備	905,500			905,500	
3,001,635	36,000	購置無形資產	36,000			36,000	
3,001,635	36,000	購置電腦軟體	36,000			36,000	
42,260,992	34,387,565	遞延支出(臺北市地方教育 發展基金及臺北市臺北都會 區捷運固定資產重置基金專 用)	15,005,642			15,005,642	
38,628,906	26,991,886	遞延修繕房屋建築支出	15,005,642			15,005,642	
3,632,086	7,395,679	其他遞延支出					
3,613,397	2,013,861	會費、捐助、補助、分攤、照 護、救濟與交流活動費	2,023,861	2,021,861	2,000		
		會費	2,000		2,000		

## 臺北市地方教育發展基金－臺北市立建國高級中學

## 各項費用彙計表

中華民國106年度

單位：新臺幣元

前年度 決算數	上年度 預算數	計畫別	合計	高中及高職教育計 畫	一般行政管理計畫	建築及設備計畫	
		用途別科目					
		職業團體會費	2,000		2,000		
2,988,777	1,372,561	捐助、補助與獎助	1,380,561	1,380,561			
2,988,777	1,372,561	獎助學員生給與	1,370,561	1,370,561			
		其他	10,000	10,000			
624,620	641,300	補貼(償)、獎勵、慰問、照 護與救濟	641,300	641,300			
624,620	641,300	其他	641,300	641,300			
123,643	88,368	短絀與賠償給付	92,903	92,903			
123,643	88,368	賠償給付	92,903	92,903			
123,643	88,368	一般賠償	92,903	92,903			
333,016	642,410	其他	1,190,140	1,190,140			
333,016	642,410	其他支出	1,190,140	1,190,140			
333,016	642,410	其他	1,190,140	1,190,140			

臺北市地方教育發展基金－臺北市立建國高級中學

40501051-93

員工人數彙計表

中華民國106年度

單位：人

計畫及項目	本年度預算數	上年度預算數	本年度增減數	增減原因
合計	277	282	-5	
高中及高職教育計畫部分	233	237	-4	
正式職員	233	237	-4	
一般行政管理計畫部分	44	45	-1	
正式職員	33	34	-1	
正式工員	11	11		

註：1.本表不包含臨時工員人數。

2.本表臨時職員係指奉准有案之約聘僱人員。

## 用人費用

中華民國

計畫及項目	合計	正式員額薪資	聘僱及兼職人員薪資	超時工作報酬	津貼	獎金		
						年終獎金	績效獎金	考績獎金
合計	488,698,081	199,080,000	14,432,000	4,673,157		24,885,000		31,983,500
高中及高職教育計畫	452,192,872	175,704,000	14,432,000	3,622,300		21,963,000		28,152,000
職員薪金	175,704,000	175,704,000						
兼職人員酬金	14,432,000		14,432,000					
加班費	2,804,300			2,804,300				
值班費	168,000			168,000				
誤餐費	650,000			650,000				
考績獎金	28,152,000							28,152,000
年終獎金	21,963,000					21,963,000		
職員退休及離職金	183,165,396							
工員退休及離職金	1,029,878							
分擔員工保險費	15,858,108							
傷病醫藥費	714,000							
員工通勤交通費	2,554,020							
其他福利費	4,998,170							
一般行政管理計畫	36,505,209	23,376,000		1,050,857		2,922,000		3,831,500
職員薪金	19,380,000	19,380,000						
工員工資	3,996,000	3,996,000						

彙計表

106年度

單位：新臺幣元

其他獎金	退休及卹償金		資遣費	福 利 費					提繳費
	退休金	卹償金		分擔保險費	傷病醫藥費	提撥福利金	員工通勤交通費	其他福利費	
	186,107,954			18,082,440	714,000		3,037,860	5,702,170	
	184,195,274			15,858,108	714,000		2,554,020	4,998,170	
	183,165,396								
	1,029,878			15,858,108	714,000		2,554,020	4,998,170	
	1,912,680			2,224,332			483,840	704,000	

## 用人費用

中華民國

計畫及項目	合計	正式員額薪資	聘僱及兼職人員薪資	超時工作報酬	津貼	獎金		
						年終獎金	績效獎金	考績獎金
加班費	1,050,857			1,050,857				
考績獎金	3,831,500							3,831,500
年終獎金	2,922,000					2,922,000		
職員退休及離職金	1,712,880							
工員退休及離職金	199,800							
分擔員工保險費	2,224,332							
員工通勤交通費	483,840							
其他福利費	704,000							

註：本表不包含臨時工員薪津。

彙計表

106年度

單位：新臺幣元

其他獎金	退休及卹償金		資遣費	福 利 費					提繳費
	退休金	卹償金		分擔保險費	傷病醫藥費	提撥福利金	員工通勤交通費	其他福利費	
	1,712,880	199,800		2,224,332			483,840	704,000	



臺北市地方教育發展基金－臺北市立建國高級中學單位（或計畫）成本分析表

中華民國106年度

單位：新臺幣元

計畫別	單位	單位成本	數量	預算數	說明
合計				549,932,881	
高中及高職教育計畫				489,287,155	
一般行政管理計畫				38,658,809	
建築及設備計畫				21,986,917	

臺北市地方教育發展基金－臺北市立建國高級中學

40501051-99

5年來主要業務計畫分析表

中華民國106年度

單位：新臺幣元

年 度 及 項 目	單 位	數 量	單位成本或 平均利(費)率	金 額	說 明
(本)年度預算數				489,287,155	
高中及高職教育計畫				489,287,155	
(上)年度預算數				510,124,389	
高中及高職教育計畫				510,124,389	
(前)年度決算數				505,704,885	
高中及高職教育計畫				505,704,885	
(103)年度決算數				515,638,829	
高中及高職教育計畫				515,638,829	
(102)年度決算數				510,608,071	
高中及高職教育計畫				510,608,071	

## 臺北市地方教育發展基金－臺北市立建國高級中學

## 固定項目明細表

中華民國106年度

單位：新臺幣元

項 目	期初餘額	本年度增加	本年度減少	期末餘額	說 明
資產	726,140,684	6,981,275		733,121,959	
土地改良物	7,765,595			7,765,595	
房屋及建築	513,508,617			513,508,617	
機械及設備	121,880,310	5,986,975		127,867,285	
交通及運輸設備	23,496,345	52,800		23,549,145	
什項設備	52,469,385	905,500		53,374,885	
購建中固定資產	103,969			103,969	
電腦軟體	6,916,463	36,000		6,952,463	

註：92年度以前已提列折舊3,157,628元(包括機械及設備累計折舊2,047,478元、交通及運輸設備累計折舊257,009元及什項設備累計折舊853,141元)及已攤銷費用910,452元(包括電腦軟體17,500元及其他遞延費用892,952元)，自93年度起，本固定項目分開原則，將屬長期固定帳項另立帳類管理(不再計提折舊及攤銷)。